

### บทที่ 3

#### การปฏิบัติตามมาตรการติดตามตรวจสอบผลกระทบสิ่งแวดล้อม

---

การติดตามตรวจสอบผลกระทบสิ่งแวดล้อม โครงการโรงงานหล่อชิ้นส่วนเครื่องจักร ของ บริษัท ยอง ก๊วน เฮฟวี่ อินดัสทรี (ไทยแลนด์) จำกัด ระหว่างเดือนมกราคม-มิถุนายน 2566 ประกอบด้วย คุณภาพอากาศในบรรยากาศ ระดับเสียง บ่อน้ำดิบทำน้ำประปาชุมชน คุณภาพน้ำทิ้ง และคุณภาพดิน ซึ่งดำเนินการตรวจวัดและวิเคราะห์โดย บริษัท เทคนิคสิ่งแวดล้อมไทย จำกัด

#### 3.1 วัตถุประสงค์

- 1) เพื่อติดตามตรวจสอบผลกระทบสิ่งแวดล้อมโครงการโรงงานหล่อชิ้นส่วนเครื่องจักร ของ บริษัท ยอง ก๊วน เฮฟวี่ อินดัสทรี (ไทยแลนด์) จำกัด ตามข้อกำหนดในรายงานการประเมินผลกระทบสิ่งแวดล้อม
- 2) เพื่อนำผลการติดตามตรวจสอบคุณภาพสิ่งแวดล้อม ไปเปรียบเทียบกับค่ามาตรฐานของทางราชการกำหนด และนำไปเป็นแนวทางในการวางแผนระบบการจัดการสิ่งแวดล้อมต่อไป
- 3) เพื่อเป็นแนวทางในการป้องกันและลดมลภาวะที่อาจจะมีผลกระทบต่อคุณภาพสิ่งแวดล้อมภายในโครงการและพื้นที่โดยรอบโครงการ ตลอดจนเป็นข้อมูลในการเฝ้าระวังปัญหามลพิษที่อาจก่อให้เกิดผลกระทบต่อสุขภาพพนักงานและชุมชนโดยรอบโครงการ

#### 3.2 ผลการดำเนินงานตามมาตรการติดตามตรวจสอบผลกระทบสิ่งแวดล้อม

ผลการดำเนินงานตามมาตรการติดตามตรวจสอบผลกระทบสิ่งแวดล้อมตามที่เสนอในรายงานการเปลี่ยนแปลงรายละเอียดโครงการในรายงานการประเมินผลกระทบสิ่งแวดล้อมที่ผ่านความเห็นชอบจากกรมโรงงานอุตสาหกรรม หนังสือเห็นชอบเลขที่ ออก 0303/(ส.5) 6445 ลงวันที่ 28 มิถุนายน 2564 ของโครงการโรงงานหล่อชิ้นส่วนเครื่องจักร (ครั้งที่ 1) ของ บริษัท ยอง ก๊วน เฮฟวี่ อินดัสทรี (ไทยแลนด์) จำกัด ซึ่งเป็นรายงานฉบับล่าสุด สามารถสรุปผลการปฏิบัติตามมาตรการป้องกันและแก้ไขผลกระทบสิ่งแวดล้อมในระยะดำเนินการของโครงการในรอบการจัดทำรายงาน ระหว่างเดือนมกราคม-มิถุนายน 2566 สามารถสรุปผลการดำเนินงานตามมาตรการติดตามตรวจสอบผลกระทบสิ่งแวดล้อมได้ดังตารางที่ 3.2-1 ซึ่งประกอบด้วยหัวข้อดังนี้

**ตารางที่ 3.2-1** ผลการปฏิบัติตามมาตรการติดตามตรวจสอบผลกระทบสิ่งแวดล้อม (ระยะก่อสร้าง) โครงการโรงงานหล่อชิ้นส่วนเครื่องจักร  
ของ บริษัท ยอง ก๊วน เฮฟวี อินดัสทรี (ไทยแลนด์) จำกัด จำกัด ระหว่างเดือนมกราคม-มิถุนายน 2566

มาตรการติดตามผลกระทบสิ่งแวดล้อม	ดัชนีการตรวจวัด	ความถี่	ผลการปฏิบัติตามมาตรการ	ปัญหา อุปสรรค ที่ไม่สามารถ ปฏิบัติตามมาตรการ และแนวทางแก้ไข	หลักฐานและ เอกสารอ้างอิง
<b>1. คุณภาพอากาศในบรรยากาศ</b> - ตรวจวัดบริเวณชุมชน 4 สถานี <ul style="list-style-type: none"> <li>● ชุมชนบ้านหนองกองเสา (A1)</li> <li>● โรงเรียนห้วยชุมพร (A2)</li> <li>● วัดมาบคล้า (A3)</li> <li>● วัดป่าสวนอ้อ (A4)</li> </ul>	- ฝุ่นละอองรวม (TSP) เฉลี่ย 24 ชั่วโมง - ฝุ่นละอองขนาดเล็กไม่เกิน 10 ไมครอน (PM-10) เฉลี่ย 24 ชั่วโมง - สารอินทรีย์ระเหยง่าย (VOCs) เฉลี่ย 24 ชั่วโมง - ไนโตรเจนไดออกไซด์ (NO <sub>2</sub> ) เฉลี่ย 1 ชั่วโมง - ทิศทางและความเร็วลม (1 สถานี) ตรวจวัดบริเวณ วัดป่าสวนอ้อ	- ดำเนินการปีละ 2 ครั้ง ๆ ละ 7 วัน ต่อเนื่อง (ช่วงที่มี การก่อสร้างไปถึง ชุมชนข้างเคียง)	- โครงการดำเนินการตรวจวัดคุณภาพอากาศ ในบรรยากาศ เมื่อวันที่ 17-24 มีนาคม 2566 ผลการตรวจวัด พบว่า มีค่าอยู่ในเกณฑ์ มาตรฐานกำหนด	-	- ภาคผนวก ค

**ตารางที่ 3.2-1 (ต่อ) ผลการปฏิบัติตามมาตรการติดตามตรวจสอบผลกระทบสิ่งแวดล้อม (ระยะก่อสร้าง) โครงการโรงงานหล่อชิ้นส่วนเครื่องจักร  
ของ บริษัท ยอง ก๊วน เฮฟวี่ อินดัสทรี (ไทยแลนด์) จำกัด จำกัด ระหว่างเดือนมกราคม-มิถุนายน 2566**

มาตรการติดตามผลกระทบสิ่งแวดล้อม	ดัชนีการตรวจวัด	ความถี่	ผลการปฏิบัติตามมาตรการ	ปัญหา อุปสรรค ที่ไม่สามารถ ปฏิบัติตามมาตรการ และแนวทางแก้ไข	หลักฐานและ เอกสารอ้างอิง
<b>2. ระดับเสียง</b> - ตรวจวัด 4 สถานี ● กึ่งกลางริมรั้ว 4 ด้าน (N1-N4) - ตรวจวัด 1 สถานี ● ชุมชนที่อยู่ใกล้ เช่น หมู่ 1 บ้านหัว กุญแจ (N5)	- ระดับเสียงเฉลี่ย 24 ชม. (Leq 24 hr) ระดับเสียงสูงสุด (Lmax) และระดับ เสียงพื้นฐาน (L90)  - ประเมินค่าระดับ การรบกวน	- ตรวจวัดปีละ 2 ครั้ง (7 วันต่อเนื่อง) ช่วงเดียว กับการตรวจวัดคุณภาพ อากาศในบรรยากาศ	- โครงการดำเนินการตรวจวัดระดับเสียง เมื่อวันที่ 17-24 มีนาคม 2566 ผลการตรวจวัด ระดับเสียงทั่วไป พบว่า มีค่าอยู่ในเกณฑ์ มาตรฐานกำหนด สำหรับค่าระดับการรบกวน จากการประเมิน พบว่า ส่วนใหญ่มีค่าอยู่ ในเกณฑ์มาตรฐานกำหนด ระดับการรบกวน ในบางช่วงเวลามีค่าไม่เป็นไปตามเกณฑ์ ที่กำหนด ซึ่งเกิดขึ้นในระยะเวลาสั้นๆ เท่านั้น อาจเนื่องจากเป็นไปตามสภาพธรรมชาติของ ชุมชน มีการจราจร สัตว์เลี้ยง ทั้งนี้โครงการ ไม่มีกิจกรรมก่อสร้างในช่วงกลางคืน	-	- ภาคผนวก ค

**ตารางที่ 3.2-1 (ต่อ) ผลการปฏิบัติตามมาตรการติดตามตรวจสอบผลกระทบสิ่งแวดล้อม (ระยะก่อสร้าง) โครงการโรงงานหล่อขึ้นส่วนเครื่องจักร  
ของ บริษัท ยอง ก๊วน เฮฟวี่ อินดัสทรี (ไทยแลนด์) จำกัด จำกัด ระหว่างเดือนมกราคม-มิถุนายน 2566**

มาตรการติดตามผลกระทบสิ่งแวดล้อม	ดัชนีการตรวจวัด	ความถี่	ผลการปฏิบัติตามมาตรการ	ปัญหา อุปสรรค ที่ไม่สามารถ ปฏิบัติตามมาตรการ และแนวทางแก้ไข	หลักฐานและ เอกสารอ้างอิง
<b>3. น้ำผิวดิน</b> - ตรวจวัด 2 สถานี <ul style="list-style-type: none"> <li>• ห้วยหนองปรือก่อนผ่านพื้นที่โครงการ (SW1)</li> <li>• ห้วยหนองปรือหลังผ่านพื้นที่โครงการ (SW2)</li> </ul>	<ul style="list-style-type: none"> <li>- อุณหภูมิ (Temp)</li> <li>- ความเป็นกรด-ด่าง (pH)</li> <li>- ค่าความสกปรกในรูปของบีโอดี (BOD)</li> <li>- ออกซิเจนละลาย (DO)</li> <li>- ไนเตรต-ไนโตรเจน (NO<sub>3</sub>-N)</li> <li>- ของแข็งแขวนลอย (SS)</li> <li>- อีโคไล (E.Coli)</li> <li>- น้ำมันและไขมัน (Oil&amp;Grease)</li> <li>- เหล็ก (Fe)</li> <li>- โครเมียม (Cr)</li> <li>- แมงกานีส (Mn)</li> </ul>	- ทุก 6 เดือน	- ระหว่างเดือนมกราคม-มิถุนายน 2566 โครงการมิได้มีการตรวจวัดคุณภาพน้ำผิวดินเนื่องจากเป็นช่วงฤดูแล้งทำให้ไม่สามารถเก็บน้ำได้	-	-

**ตารางที่ 3.2-1 (ต่อ) ผลการปฏิบัติตามมาตรการติดตามตรวจสอบผลกระทบสิ่งแวดล้อม (ระยะก่อสร้าง) โครงการโรงงานหล่อชิ้นส่วนเครื่องจักร  
ของ บริษัท ยอง ก๊วน เฮฟวี อินดัสทรี (ไทยแลนด์) จำกัด จำกัด ระหว่างเดือนมกราคม-มิถุนายน 2566**

มาตรการติดตามผลกระทบสิ่งแวดล้อม	ดัชนีการตรวจวัด	ความถี่	ผลการปฏิบัติตามมาตรการ	ปัญหา อุปสรรค ที่ไม่สามารถ ปฏิบัติตามมาตรการ และแนวทางแก้ไข	หลักฐานและ เอกสารอ้างอิง
<b>4. บ่อน้ำดิบทำน้ำประปาชุมชน</b> - บ่อน้ำดิบทำน้ำประปา หมู่ 9 ตำบล คลองกิ้ว (W1)	- ค่าความเป็นกรด-ด่าง (pH) - ของแข็งละลาย (TDS) - เหล็ก (Fe) - แมงกานีส (Mn) - ไนเตรต-ไนโตรเจน (NO <sub>3</sub> -N) - ค่าความกระด้าง (Hardness) - อีโคไล (E.Coli)	- ปีละ 1 ครั้ง ตลอดช่วง ก่อสร้าง	- โครงการดำเนินการตรวจวัดคุณภาพน้ำจากบ่อน้ำดิบทำน้ำประปา หมู่ 9 ตำบลคลองกิ้ว เมื่อวันที่ 20 มีนาคม 2566 ผลการตรวจวัด พบว่า ส่วนใหญ่มีค่าอยู่ในเกณฑ์มาตรฐานกำหนด ยกเว้นปริมาณ E.Coli มีค่าไม่เป็นไปตามเกณฑ์มาตรฐานกำหนด เนื่องจากอาจได้รับการปนเปื้อนจากการชะของน้ำฝนลงสู่แหล่งน้ำ ประกอบกับมีการเลี้ยงสัตว์แบบปล่อยในบริเวณใกล้เคียง ทั้งนี้มีการตรวจพบ E. Coli เกินเกณฑ์ที่กำหนด มาตั้งแต่ช่วงก่อนพัฒนาโครงการ คือในช่วงปี 2558 พบปริมาณ E. Coli เท่ากับ 21 MPN/100 mL อย่างไรก็ตามทางโครงการได้มีการระบายน้ำฝนสู่บ่อน้ำดิบสำหรับผลิตน้ำประปาชุมชนแต่อย่างใด	-	- ภาคผนวก ค

**ตารางที่ 3.2-1 (ต่อ) ผลการปฏิบัติตามมาตรการติดตามตรวจสอบผลกระทบสิ่งแวดล้อม (ระยะก่อสร้าง) โครงการโรงงานหล่อขึ้นส่วนเครื่องจักร  
ของ บริษัท ยอง ก๊วน เฮฟวี อินดัสทรี (ไทยแลนด์) จำกัด จำกัด ระหว่างเดือนมกราคม-มิถุนายน 2566**

มาตรการติดตามผลกระทบสิ่งแวดล้อม	ดัชนีการตรวจวัด	ความถี่	ผลการปฏิบัติตามมาตรการ	ปัญหา อุปสรรค ที่ไม่สามารถ ปฏิบัติตามมาตรการ และแนวทางแก้ไข	หลักฐานและ เอกสารอ้างอิง
<b>5. คุณภาพน้ำทิ้ง</b> - น้ำทิ้งจากบ้านพักคนงานก่อสร้าง	- ความเป็นกรด-ด่าง (pH) - สารแขวนลอย (SS) - บีโอดี (BOD) - ซีโอดี (COD) - ทีเคเอ็น (TKN) - น้ำมันและไขมัน (Oil & Grease)	- เดือนละ 1 ครั้ง	- โครงการดำเนินการตรวจวัดคุณภาพน้ำทิ้ง จากบ้านพักคนงานก่อสร้างภายในพื้นที่ โครงการระหว่างเดือนมกราคม-มิถุนายน 2566 ผลการตรวจวัด พบว่า มีค่าอยู่ใน เกณฑ์มาตรฐานกำหนด	-	ภาคผนวก ค
<b>6. คุณภาพดิน</b> - พื้นที่สีเขียวภายในโครงการจำนวน 1 จุด	- เหล็ก (Fe) - แมงกานีส (Mn) - โครเมียม (Cr)	- ตลอดช่วงก่อสร้าง ปีละ 1 ครั้ง	- โครงการดำเนินการตรวจวัดคุณภาพดิน บริเวณพื้นที่สีเขียว เมื่อวันที่ 20 มีนาคม 2566 ผลการตรวจวัด พบว่า มีค่าอยู่ใน เกณฑ์มาตรฐานกำหนด	-	- ภาคผนวก ค

**ตารางที่ 3.2-1 (ต่อ) ผลการปฏิบัติตามมาตรการติดตามตรวจสอบผลกระทบสิ่งแวดล้อม (ระยะก่อสร้าง) โครงการโรงงานหล่อชิ้นส่วนเครื่องจักร  
ของ บริษัท ยอง กวีน เฮฟวี อินดัสทรี (ไทยแลนด์) จำกัด จำกัด ระหว่างเดือนมกราคม-มิถุนายน 2566**

มาตรการติดตามผลกระทบสิ่งแวดล้อม	ดัชนีการตรวจวัด	ความถี่	ผลการปฏิบัติตามมาตรการ	ปัญหา อุปสรรค ที่ไม่สามารถ ปฏิบัติตามมาตรการ และแนวทางแก้ไข	หลักฐานและ เอกสารอ้างอิง
<b>7. ขยะมูลฝอย</b> - ภายในพื้นที่โครงการ	- จัดบันทึกและรวบรวมสถิติ ชนิดและปริมาณขยะมูลฝอย ของเสียทั่วไป และของเสีย อันตรายจากการดำเนิน กิจกรรมการผลิต	- ตลอดช่วง ก่อสร้าง	- โครงการดำเนินการบันทึกข้อมูล ชนิด และปริมาณ ขยะมูลฝอยที่เกิดขึ้นในช่วงก่อสร้าง	-	- ภาคผนวก 9 ข บันทึกชนิด ปริมาณมูลฝอย และกากของเสีย
<b>8. อาชีวอนามัย</b> - ภายในพื้นที่โครงการ	- บันทึกสาเหตุ จำนวน ผู้ได้รับบาดเจ็บ ความเสียหาย ต่อทรัพย์สินและการแก้ไข ปัญหาเมื่อเกิดอุบัติเหตุ	- ตลอดช่วง ก่อสร้าง	- โครงการดำเนินการบันทึกสถิติอุบัติเหตุที่เกิดขึ้น ในโครงการทุกครั้งที่เกิดขึ้นโดยจะสอบสวนสาเหตุ และการแก้ไขปัญหาที่เกิดขึ้น โดยระหว่างเดือน มกราคม-มิถุนายน 2566 ยังไม่พบอุบัติเหตุเกิดขึ้นแต่ อย่างใด	-	- ภาคผนวก 7 ข บันทึกสถิติการ เกิดอุบัติเหตุ
<b>9. สังคม-เศรษฐกิจ</b> - ชุมชนโดยรอบ	- บันทึกข้อร้องเรียนของ ประชาชนในชุมชนจากการ ดำเนินงานก่อสร้าง	- ชุมชน โดยรอบ	- โครงการดำเนินการบันทึกข้อร้องเรียนจากชุมชน หรือ หน่วยงานทุกครั้งที่มีการร้องเรียนและดำเนินการ ตามขั้นตอนการรับเรื่องร้องเรียน ในระหว่างเดือน มกราคม-มิถุนายน 2566 ไม่พบเรื่องร้องเรียน	-	-

### 3.3 การวิเคราะห์คุณภาพสิ่งแวดล้อม

การดำเนินงานติดตามตรวจสอบผลกระทบสิ่งแวดล้อม โครงการโรงงานหล่อชิ้นส่วนเครื่องจักร บริษัท ยอง กวีน เฮฟวี อินดัสทรี (ไทยแลนด์) จำกัด มีวิธีการวิเคราะห์คุณภาพสิ่งแวดล้อมและการเปรียบเทียบมาตรฐาน แสดงรายละเอียดดังตารางที่ 3.3-1

ตารางที่ 3.3-1 วิธีการวิเคราะห์คุณภาพสิ่งแวดล้อมและการเปรียบเทียบมาตรฐาน

คุณภาพสิ่งแวดล้อม	ดัชนีการตรวจวัด	วิธีการวิเคราะห์/มาตรฐานที่ใช้เปรียบเทียบ
1. คุณภาพอากาศในบรรยากาศ	TSP PM-10 WS&WD NO <sub>2</sub> VOCs	<ul style="list-style-type: none"> <li>- US.EPA 40 CFR/ Gravimetric Method</li> <li>- US.EPA 40 CFR/ Gravimetric Method</li> <li>- Cup Anemometer and Anodized Aluminum Vane</li> <li>- Chemiluminescence Method</li> <li>- US. EPA TO-15/GC/MS</li> </ul> <p>อ้างอิง :</p> <ul style="list-style-type: none"> <li>- ประกาศคณะกรรมการสิ่งแวดล้อมแห่งชาติ ฉบับที่ 10 (พ.ศ. 2538) ฉบับที่ 24 (พ.ศ. 2547) เรื่องกำหนดมาตรฐานคุณภาพอากาศในบรรยากาศโดยทั่วไป</li> <li>- ประกาศคณะกรรมการสิ่งแวดล้อมแห่งชาติ ฉบับที่ 33 (พ.ศ. 2552) เรื่องกำหนดมาตรฐานค่าก๊าซไนโตรเจนไดออกไซด์ในบรรยากาศโดยทั่วไป</li> <li>- ประกาศกรมควบคุมมลพิษ เรื่องกำหนดค่าเฝ้าระวังสำหรับสารอินทรีย์ระเหยง่ายในบรรยากาศโดยทั่วไปในเวลา 24 ชั่วโมง (พ.ศ. 2552)</li> <li>- ประกาศคณะกรรมการสิ่งแวดล้อมแห่งชาติ เรื่องกำหนดมาตรฐานก๊าซคาร์บอนไดออกไซด์ในบรรยากาศโดยทั่วไป (พ.ศ. 2560)</li> </ul>
2. ระดับเสียงโดยทั่วไป	Leq 24 hr Leq 1 hr Lmax L <sub>90</sub> เสียงรบกวน	<ul style="list-style-type: none"> <li>- IEC 61672/Integrated Sound Level Method</li> <li>- IEC 61672/Integrated Sound Level Method</li> <li>- IEC 61672/Integrated Sound Level Method</li> <li>- IEC 61672/Integrated Sound Level Method</li> </ul> <p>อ้างอิง :</p> <ul style="list-style-type: none"> <li>- ประกาศคณะกรรมการสิ่งแวดล้อมแห่งชาติ ฉบับที่ 15 (พ.ศ. 2540) เรื่องกำหนดมาตรฐานระดับเสียงโดยทั่วไป</li> <li>- ประกาศกระทรวงอุตสาหกรรม เรื่องกำหนดค่าระดับเสียงการรบกวน และระดับเสียงที่เกิดจากการประกอบกิจการโรงงาน พ.ศ. 2548</li> <li>- ประกาศคณะกรรมการสิ่งแวดล้อมแห่งชาติ ฉบับที่ 29 (พ.ศ. 2550) เรื่องค่าระดับเสียงรบกวน</li> </ul>



ตารางที่ 3.3-1 (ต่อ) วิธีการวิเคราะห์คุณภาพสิ่งแวดล้อมและการเปรียบเทียบกับมาตรฐาน

คุณภาพสิ่งแวดล้อม	ดัชนีการตรวจวัด	วิธีการวิเคราะห์/มาตรฐานที่ใช้เปรียบเทียบ
3. บ่อน้ำดิบทำน้ำประปาชุมชน	pH TDS Fe Mn NO <sub>3</sub> -N Hardness E.Coli	- Electrometric Method - Dried at 180 °C - Digestion, ICP Method - Digestion, ICP Method - Cadmium Reduction - EDTA Titrimetric - Multiple-Tube Fermentation Technique อ้างอิง : - ประกาศกระทรวงทรัพยากรธรรมชาติและสิ่งแวดล้อม เรื่อง กำหนดหลักเกณฑ์และมาตรการในทางวิชาการสำหรับการป้องกันด้านสาธารณสุขและการป้องกันในเรื่องสิ่งแวดล้อม เป็นพืช พ.ศ. 2551
4. คุณภาพน้ำทิ้ง	pH TSS BOD COD Oil & Grease TKN	- Electrometric Method - Dried at 103-105 °C - Azide Modification Method at 20 °C - Close Reflux, Titrimetric Method - Partition-Gravimetric Method - Macro-Kjeldahl, Titrimetric Method อ้างอิง : - ประกาศกระทรวงอุตสาหกรรม เรื่องกำหนดมาตรฐานควบคุมการระบายน้ำทิ้งจากโรงงาน พ.ศ. 2560

ตารางที่ 3.3-1 (ต่อ) วิธีการวิเคราะห์คุณภาพสิ่งแวดล้อมและการเปรียบเทียบกับมาตรฐาน

คุณภาพสิ่งแวดล้อม	ดัชนีการตรวจวัด	วิธีการวิเคราะห์/มาตรฐานที่ใช้เปรียบเทียบ
5. คุณภาพดิน	Cr Mn Ni	<p>Digestion, Direct Air-Acetylene Flame Method</p> <p>Digestion, Direct Air-Acetylene Flame Method</p> <p>Digestion, Direct Air-Acetylene Flame Method</p> <p>อ้างอิง :</p> <ul style="list-style-type: none"> <li>- ประกาศคณะกรรมการสิ่งแวดล้อมแห่งชาติ เรื่องกำหนดมาตรฐานคุณภาพดิน พ.ศ. 2564 (คุณภาพดินที่ใช้เพื่อการค้าขาย เกษตรกรรม และกิจการอื่นๆ โดยมีวัตถุประสงค์เพื่อปกป้องประชาชน กลุ่มวัยทำงาน รวมถึงเกษตรกรที่เพาะปลูกพืชสวนและพืชไร่)</li> <li>- ประกาศกระทรวงอุตสาหกรรม เรื่องกำหนดเกณฑ์การปนเปื้อนในดินและน้ำใต้ดิน การตรวจสอบคุณภาพดินและน้ำใต้ดิน การแจ้งข้อมูล รวมทั้งการจัดทำรายงานผลการตรวจสอบคุณภาพดินและน้ำใต้ดิน และรายงานเสนอมาตรการควบคุมและมาตรการลดการปนเปื้อนในดินและน้ำใต้ดิน (พ.ศ. 2559)</li> </ul>

### 3.4 ผลการติดตามตรวจสอบคุณภาพสิ่งแวดล้อม

#### 3.4.1 ผลการตรวจวัดคุณภาพอากาศในบรรยากาศ

โครงการดำเนินการตรวจวัดคุณภาพอากาศในบรรยากาศ จำนวน 4 สถานีตรวจวัด ได้แก่ บริเวณชุมชนบ้านหนองกองเสา (A1), โรงเรียนห้วยชุมพร (A2), วัดมาบคล้า (A3) และวัดป่าสวนอ้อ (A4) ระหว่างวันที่ 17-24 มีนาคม 2566 ผลการตรวจวัด พบว่า ปริมาณ TSP และ PM-10 มีค่าอยู่ในเกณฑ์มาตรฐานตามประกาศคณะกรรมการสิ่งแวดล้อมแห่งชาติ ฉบับที่ 10 (พ.ศ. 2538) และฉบับที่ 24 (พ.ศ. 2547) เรื่องกำหนดมาตรฐานคุณภาพอากาศในบรรยากาศโดยทั่วไป, ปริมาณ NO<sub>2</sub> มีค่าอยู่ในเกณฑ์มาตรฐานตามประกาศคณะกรรมการสิ่งแวดล้อมแห่งชาติ ฉบับที่ 33 (พ.ศ. 2552) เรื่องกำหนดมาตรฐานค่าก๊าซไนโตรเจนไดออกไซด์ในบรรยากาศโดยทั่วไป, ปริมาณสารอินทรีย์ระเหยง่าย (VOCs) มีค่าอยู่ในเกณฑ์มาตรฐานตามประกาศกรมควบคุมมลพิษ เรื่องกำหนดค่าเฝ้าระวังสำหรับสารอินทรีย์ระเหยง่ายในบรรยากาศโดยทั่วไปในเวลา 24 ชั่วโมง (พ.ศ. 2552) และปริมาณ Carbon disulfide มีค่าอยู่ในเกณฑ์มาตรฐานตามประกาศคณะกรรมการสิ่งแวดล้อมแห่งชาติ เรื่องกำหนดมาตรฐานก๊าซคาร์บอนไดซัลไฟด์ในบรรยากาศโดยทั่วไป (พ.ศ. 2560) ผลการตรวจวัดแสดงดังตารางที่ 3.4-1 และ 3.4-2 ตำแหน่งและการตรวจวัดแสดงดังรูปที่ 3.4-1 และ 3.4-2

### ตารางที่ 3.4-1 ผลการตรวจวัดคุณภาพอากาศในบรรยากาศ

อันดับ	ตำแหน่งตรวจวัด	วันที่ ตรวจวัด	ผลการตรวจวัด	
			TSP (mg/m <sup>3</sup> )	PM-10 (mg/m <sup>3</sup> )
1.	ชุมชนบ้านหนองกองเสา (A1)	17-18/03/66	0.067	0.045
		18-19/03/66	0.064	0.040
		19-20/03/66	0.064	0.022
		20-21/03/66	0.067	0.028
		21-22/03/66	0.053	0.022
		22-23/03/66	0.052	0.027
		23-24/03/66	0.047	0.022
ค่าต่ำสุด			0.047	0.022
ค่าสูงสุด			0.067	0.045
ค่าเฉลี่ย			0.059	0.029
มาตรฐาน <sup>(1)</sup>			0.33	0.12

พิกัด : 47P 0734106 UTM 1461969

มาตรฐาน : <sup>(1)</sup> ประกาศคณะกรรมการสิ่งแวดล้อมแห่งชาติ ฉบับที่ 10 (พ.ศ. 2538) (ค.ศ. 1995) และฉบับที่ 24 (พ.ศ. 2547) (ค.ศ. 2004) เรื่องกำหนดมาตรฐานคุณภาพอากาศในบรรยากาศโดยทั่วไป

หมายเหตุ : สภาพแวดล้อมบริเวณตำแหน่งตรวจวัด : ตั้งบนลานโล่ง พื้นเป็นสนามหญ้า บริเวณบ้านพักอาศัยในชุมชนบ้านหนองกองเสา ห่างจากถนน 50 เมตร มีรถผ่านบางช่วง อยู่ห่างจากโครงการไปทางทิศตะวันตกเฉียงเหนือประมาณ 1.5 กิโลเมตร

ชื่อบริษัทผู้ตรวจวัด : บริษัท เทคนิคล้างสิ่งแวดล้อมไทย จำกัด

ชื่อบริษัทผู้วิเคราะห์ตัวอย่าง : บริษัท เทคนิคล้างสิ่งแวดล้อมไทย จำกัด

**ตารางที่ 3.4-1 (ต่อ) ผลการตรวจวัดคุณภาพอากาศในบรรยากาศ**

อันดับ	ตำแหน่งตรวจวัด	วันที่ ตรวจวัด	ผลการตรวจวัด	
			TSP (mg/m <sup>3</sup> )	PM-10 (mg/m <sup>3</sup> )
2.	โรงเรียนห้วยชุมพร (A2)	17-18/03/66	0.087	0.041
		18-19/03/66	0.069	0.036
		19-20/03/66	0.081	0.034
		20-21/03/66	0.066	0.034
		21-22/03/66	0.070	0.031
		22-23/03/66	0.077	0.033
		23-24/03/66	0.082	0.034
ค่าต่ำสุด			0.066	0.031
ค่าสูงสุด			0.087	0.041
ค่าเฉลี่ย			0.076	0.035
มาตรฐาน <sup>(1)</sup>			0.33	0.12

พิกัด : 47P 0735020 UTM 1461330

มาตรฐาน : <sup>(1)</sup> ประกาศคณะกรรมการสิ่งแวดล้อมแห่งชาติ ฉบับที่ 10 (พ.ศ. 2538) (ค.ศ. 1995) และฉบับที่ 24 (พ.ศ. 2547) (ค.ศ. 2004)  
เรื่องกำหนดมาตรฐานคุณภาพอากาศในบรรยากาศโดยทั่วไป

หมายเหตุ : สภาพแวดล้อมบริเวณตำแหน่งตรวจวัด : ตั้งบนลานพื้นที่หญ้า ห่างจากถนนภายในโรงเรียนประมาณ 10 เมตร อยู่ห่างจาก  
โครงการไปทางทิศเหนือ ประมาณ 1 กิโลเมตร

ชื่อบริษัทผู้ตรวจวัด : บริษัท เทคนิคล้างแวดล้อมไทย จำกัด

ชื่อบริษัทผู้วิเคราะห์ตัวอย่าง : บริษัท เทคนิคล้างแวดล้อมไทย จำกัด

**ตารางที่ 3.4-1 (ต่อ) ผลการตรวจวัดคุณภาพอากาศในบรรยากาศ**

อันดับ	ตำแหน่งตรวจวัด	วันที่ ตรวจวัด	ผลการตรวจวัด	
			TSP (mg/m <sup>3</sup> )	PM-10 (mg/m <sup>3</sup> )
3.	วัดมาบคล้า (A3)	17-18/03/66	0.043	0.036
		18-19/03/66	0.069	0.028
		19-20/03/66	0.058	0.024
		20-21/03/66	0.059	0.022
		21-22/03/66	0.038	0.017
		22-23/03/66	0.037	0.011
		23-24/03/66	0.029	0.017
ค่าต่ำสุด			0.029	0.011
ค่าสูงสุด			0.069	0.036
ค่าเฉลี่ย			0.048	0.022
มาตรฐาน <sup>(1)</sup>			0.33	0.12

พิกัด : 47P 0738057 UTM 1459768

มาตรฐาน : <sup>(1)</sup> ประกาศคณะกรรมการสิ่งแวดล้อมแห่งชาติ ฉบับที่ 10 (พ.ศ. 2538) (ค.ศ. 1995) และฉบับที่ 24 (พ.ศ. 2547) (ค.ศ. 2004) เรื่องกำหนดมาตรฐานคุณภาพอากาศในบรรยากาศโดยทั่วไป

หมายเหตุ : สภาพแวดล้อมบริเวณตำแหน่งตรวจวัด : ตั้งบนลานพื้นที่หญ้า ด้านหน้าอุโบสถ ใกล้เคียงมีกิจกรรมก่อสร้างถนนของวัด มีรถบรรทุก เข้า-ออก บางช่วง อยู่ห่างจากโครงการไปทางทิศตะวันออกประมาณ 3.5 กิโลเมตร

ชื่อบริษัทผู้ตรวจวัด : บริษัท เทคนิคล้างแวดล้อมไทย จำกัด

ชื่อบริษัทผู้วิเคราะห์ตัวอย่าง : บริษัท เทคนิคล้างแวดล้อมไทย จำกัด

**ตารางที่ 3.4-1 (ต่อ) ผลการตรวจวัดคุณภาพอากาศในบรรยากาศ**

อันดับ	ตำแหน่งตรวจวัด	วันที่ ตรวจวัด	ผลการตรวจวัด	
			TSP (mg/m <sup>3</sup> )	PM-10 (mg/m <sup>3</sup> )
4.	วัดป่าสวนอ้อ (A4)	17-18/03/66	0.050	0.019
		18-19/03/66	0.050	0.017
		19-20/03/66	0.048	0.015
		20-21/03/66	0.049	0.040
		21-22/03/66	0.038	0.013
		22-23/03/66	0.042	0.018
		23-24/03/66	0.046	0.020
ค่าต่ำสุด			0.038	0.013
ค่าสูงสุด			0.050	0.040
ค่าเฉลี่ย			0.046	0.020
มาตรฐาน <sup>(1)</sup>			0.33	0.12

พิกัด : 47P 0733583 UTM 1459143

มาตรฐาน : <sup>(1)</sup> ประกาศคณะกรรมการสิ่งแวดล้อมแห่งชาติ ฉบับที่ 10 (พ.ศ. 2538) (ค.ศ. 1995) และฉบับที่ 24 (พ.ศ. 2547) (ค.ศ. 2004) เรื่องกำหนดมาตรฐานคุณภาพอากาศในบรรยากาศโดยทั่วไป

หมายเหตุ : สภาพแวดล้อมบริเวณตำแหน่งตรวจวัด : ตั้งบนลานพื้นหญ้า ซึ่งเป็นวัดป่าบนเนินเขา มีรถผ่านบางเวลา อยู่ห่างจากโครงการไปทางทิศตะวันตกเฉียงใต้ ประมาณ 1.5 กิโลเมตร

ชื่อบริษัทผู้ตรวจวัด : บริษัท เทคนิคล้างแวดล้อมไทย จำกัด

ชื่อบริษัทผู้วิเคราะห์ตัวอย่าง : บริษัท เทคนิคล้างแวดล้อมไทย จำกัด

ตารางที่ 3.4-1 (ต่อ) ผลการตรวจวัดคุณภาพอากาศในบรรยากาศ

อันดับ	เวลา	ผลการตรวจวัด						
		ชุมชนบ้านหนองกองเสา (A1)						
		NO <sub>2</sub> (ppm)						
		17-18/03/66	18-19/03/66	19-20/03/66	20-21/03/66	21-22/03/66	22-23/03/66	23-24/03/66
1.	11:00-12:00	0.0041	0.0032	0.0025	0.0027	0.0002	0.0062	0.0033
2.	12:00-13:00	0.0037	0.0037	0.0031	0.0014	0.0048	0.0045	0.0028
3.	13:00-14:00	0.0028	0.0034	0.0036	0.0015	0.0047	0.0047	0.0034
4.	14:00-15:00	0.0031	0.0031	0.0037	0.0040	0.0038	0.0045	0.0031
5.	15:00-16:00	0.0019	0.0023	0.0036	0.0030	0.0028	0.0033	0.0032
6.	16:00-17:00	0.0029	0.0012	0.0023	0.0028	0.0027	0.0031	0.0038
7.	17:00-18:00	0.0027	0.0030	0.0031	0.0025	0.0029	0.0026	0.0031
8.	18:00-19:00	0.0026	0.0033	0.0037	0.0020	0.0027	0.0027	0.0034
9.	19:00-20:00	0.0027	0.0033	0.0016	0.0032	0.0028	0.0026	0.0045
10.	20:00-21:00	0.0026	0.0036	0.0024	0.0027	0.0029	0.0026	0.0036
11.	21:00-22:00	0.0028	0.0039	0.0032	0.0029	0.0034	0.0026	0.0029
12.	22:00-23:00	0.0026	0.0039	0.0031	0.0028	0.0029	0.0028	0.0026
13.	23:00-00:00	0.0028	0.0024	0.0033	0.0036	0.0029	0.0031	0.0029
14.	00:00-01:00	0.0029	0.0021	0.0034	0.0045	0.0032	0.0029	0.0028
15.	01:00-02:00	0.0026	0.0032	0.0030	0.0034	0.0036	0.0039	0.0027
16.	02:00-03:00	0.0028	0.0031	0.0031	0.0030	0.0029	0.0034	0.0029
17.	03:00-04:00	0.0028	0.0032	0.0029	0.0029	0.0029	0.0028	0.0029
18.	04:00-05:00	0.0029	0.0032	0.0030	0.0028	0.0030	0.0025	0.0028
19.	05:00-06:00	0.0027	0.0028	0.0034	0.0029	0.0040	0.0024	0.0027
20.	06:00-07:00	0.0028	0.0026	0.0031	0.0031	0.0046	0.0025	0.0027
21.	07:00-08:00	0.0028	0.0027	0.0030	0.0035	0.0058	0.0024	0.0027
22.	08:00-09:00	0.0026	0.0031	0.0035	0.0047	0.0041	0.0027	0.0027
23.	09:00-10:00	0.0028	0.0034	0.0034	0.0035	0.0035	0.0031	0.0028
24.	10:00-11:00	0.0036	0.0030	0.0049	0.0046	0.0066	0.0026	0.0034
ค่าต่ำสุด		0.0019	0.0012	0.0016	0.0014	0.0002	0.0024	0.0026
ค่าสูงสุด		0.0041	0.0039	0.0049	0.0047	0.0066	0.0062	0.0045
ค่าเฉลี่ย		0.0029	0.0030	0.0032	0.0031	0.0035	0.0032	0.0031
มาตรฐาน		0.17						

พิกัด : 48P 0734106 UTM 1461969

มาตรฐาน : ประกาศคณะกรรมการสิ่งแวดล้อมแห่งชาติ ฉบับที่ 33 (พ.ศ. 2552) (ค.ศ.2009) เรื่องกำหนดมาตรฐานค่าก๊าซไนโตรเจนไดออกไซด์ในบรรยากาศโดยทั่วไป

หมายเหตุ : ชื่อบริษัทผู้ตรวจวัด : บริษัท เทคนิคสิ่งแวดล้อมไทย จำกัด



ตารางที่ 3.4-1 (ต่อ) ผลการตรวจวัดคุณภาพอากาศในบรรยากาศ

อันดับ	เวลา	ผลการตรวจวัด						
		โรงเรียนห้วยชุมพร (A2)						
		NO <sub>2</sub> (ppm)						
		17-18/03/66	18-19/03/66	19-20/03/66	20-21/03/66	21-22/03/66	22-23/03/66	23-24/03/66
1.	12:00-13:00	0.0043	0.0033	0.0026	0.0028	0.0047	0.0065	0.0035
2.	13:00-14:00	0.0039	0.0038	0.0033	0.0014	0.0050	0.0046	0.0030
3.	14:00-15:00	0.0029	0.0035	0.0037	0.0016	0.0049	0.0049	0.0035
4.	15:00-16:00	0.0032	0.0032	0.0039	0.0042	0.0039	0.0047	0.0032
5.	16:00-17:00	0.0020	0.0040	0.0037	0.0032	0.0029	0.0034	0.0034
6.	17:00-18:00	0.0030	0.0041	0.0024	0.0029	0.0029	0.0032	0.0039
7.	18:00-19:00	0.0029	0.0031	0.0033	0.0026	0.0030	0.0027	0.0032
8.	19:00-20:00	0.0027	0.0035	0.0039	0.0021	0.0028	0.0028	0.0035
9.	20:00-21:00	0.0028	0.0034	0.0017	0.0033	0.0030	0.0027	0.0047
10.	21:00-22:00	0.0027	0.0037	0.0025	0.0028	0.0030	0.0027	0.0038
11.	22:00-23:00	0.0029	0.0024	0.0033	0.0030	0.0035	0.0027	0.0030
12.	23:00-00:00	0.0027	0.0012	0.0032	0.0029	0.0030	0.0029	0.0027
13.	00:00-01:00	0.0030	0.0025	0.0034	0.0038	0.0031	0.0032	0.0031
14.	01:00-02:00	0.0030	0.0022	0.0035	0.0029	0.0033	0.0030	0.0029
15.	02:00-03:00	0.0027	0.0033	0.0032	0.0036	0.0037	0.0040	0.0028
16.	03:00-04:00	0.0029	0.0032	0.0032	0.0031	0.0031	0.0036	0.0030
17.	04:00-05:00	0.0029	0.0033	0.0031	0.0030	0.0030	0.0029	0.0030
18.	05:00-06:00	0.0030	0.0033	0.0031	0.0029	0.0031	0.0026	0.0029
19.	06:00-07:00	0.0028	0.0029	0.0035	0.0030	0.0042	0.0025	0.0028
20.	07:00-08:00	0.0029	0.0027	0.0032	0.0033	0.0048	0.0026	0.0028
21.	08:00-09:00	0.0029	0.0028	0.0031	0.0036	0.0060	0.0025	0.0028
22.	09:00-10:00	0.0027	0.0032	0.0036	0.0049	0.0043	0.0028	0.0028
23.	10:00-11:00	0.0029	0.0035	0.0035	0.0036	0.0036	0.0032	0.0029
24.	11:00-12:00	0.0037	0.0031	0.0051	0.0048	0.0069	0.0027	0.0035
ค่าต่ำสุด		0.0020	0.0012	0.0017	0.0014	0.0028	0.0025	0.0027
ค่าสูงสุด		0.0043	0.0041	0.0051	0.0049	0.0069	0.0065	0.0047
ค่าเฉลี่ย		0.0030	0.0031	0.0033	0.0031	0.0038	0.0033	0.0032
มาตรฐาน		0.17						

พิกัด : 48P 0735020 UTM 1461330

มาตรฐาน : ประกาศคณะกรรมการสิ่งแวดล้อมแห่งชาติ ฉบับที่ 33 (พ.ศ. 2552) (ค.ศ.2009) เรื่องกำหนดมาตรฐานค่าก๊าซไนโตรเจนไดออกไซด์ในบรรยากาศโดยทั่วไป

หมายเหตุ : ชื่อบริษัทผู้ตรวจวัด : บริษัท เทคนิคสิ่งแวดล้อมไทย จำกัด

ตารางที่ 3.4-1 (ต่อ) ผลการตรวจวัดคุณภาพอากาศในบรรยากาศ

อันดับ	เวลา	ผลการตรวจวัด						
		วัดมาบล้า (A3)						
		NO <sub>2</sub> (ppm)						
		17-18/03/66	18-19/03/66	19-20/03/66	20-21/03/66	21-22/03/66	22-23/03/66	23-24/03/66
1.	13:00-14:00	0.0044	0.0034	0.0033	0.0029	0.0050	0.0067	0.0036
2.	14:00-15:00	0.0040	0.0039	0.0034	0.0049	0.0052	0.0048	0.0030
3.	15:00-16:00	0.0030	0.0036	0.0039	0.0037	0.0031	0.0051	0.0036
4.	16:00-17:00	0.0033	0.0033	0.0040	0.0043	0.0037	0.0049	0.0033
5.	17:00-18:00	0.0021	0.0025	0.0038	0.0033	0.0030	0.0035	0.0035
6.	18:00-19:00	0.0031	0.0035	0.0025	0.0030	0.0029	0.0033	0.0041
7.	19:00-20:00	0.0029	0.0032	0.0034	0.0027	0.0031	0.0028	0.0033
8.	20:00-21:00	0.0028	0.0036	0.0040	0.0021	0.0029	0.0029	0.0037
9.	21:00-22:00	0.0028	0.0035	0.0027	0.0034	0.0031	0.0028	0.0049
10.	22:00-23:00	0.0028	0.0038	0.0025	0.0029	0.0031	0.0028	0.0039
11.	23:00-00:00	0.0030	0.0042	0.0034	0.0031	0.0036	0.0028	0.0031
12.	00:00-01:00	0.0028	0.0042	0.0033	0.0030	0.0031	0.0030	0.0028
13.	01:00-02:00	0.0030	0.0026	0.0036	0.0039	0.0032	0.0033	0.0031
14.	02:00-03:00	0.0031	0.0023	0.0036	0.0015	0.0034	0.0031	0.0030
15.	03:00-04:00	0.0028	0.0013	0.0033	0.0016	0.0038	0.0041	0.0029
16.	04:00-05:00	0.0030	0.0033	0.0017	0.0032	0.0032	0.0037	0.0031
17.	05:00-06:00	0.0030	0.0034	0.0031	0.0031	0.0031	0.0030	0.0031
18.	06:00-07:00	0.0031	0.0034	0.0032	0.0030	0.0032	0.0027	0.0030
19.	07:00-08:00	0.0029	0.0030	0.0036	0.0031	0.0043	0.0026	0.0029
20.	08:00-09:00	0.0030	0.0028	0.0033	0.0034	0.0049	0.0027	0.0029
21.	09:00-10:00	0.0030	0.0029	0.0032	0.0040	0.0062	0.0026	0.0029
22.	10:00-11:00	0.0028	0.0033	0.0037	0.0051	0.0044	0.0029	0.0029
23.	11:00-12:00	0.0030	0.0036	0.0036	0.0037	0.0037	0.0033	0.0030
24.	12:00-13:00	0.0039	0.0032	0.0053	0.0049	0.0071	0.0027	0.0026
ค่าต่ำสุด		0.0021	0.0013	0.0017	0.0015	0.0029	0.0026	0.0026
ค่าสูงสุด		0.0044	0.0042	0.0053	0.0051	0.0071	0.0067	0.0049
ค่าเฉลี่ย		0.0031	0.0032	0.0034	0.0033	0.0038	0.0034	0.0033
มาตรฐาน		0.17						

พิกัด : 47P 0738057 UTM 1459768

มาตรฐาน : ประกาศคณะกรรมการสิ่งแวดล้อมแห่งชาติ ฉบับที่ 33 (พ.ศ. 2552) (ค.ศ.2009) เรื่องกำหนดมาตรฐานค่าก๊าซไนโตรเจนไดออกไซด์ในบรรยากาศโดยทั่วไป

หมายเหตุ : ชื่อบริษัทผู้ตรวจวัด : บริษัท เทคนิคสิ่งแวดล้อมไทย จำกัด

ตารางที่ 3.4-1 (ต่อ) ผลการตรวจวัดคุณภาพอากาศในบรรยากาศ

อันดับ	เวลา	ผลการตรวจวัด						
		วัดป่าสวนอ้อ (A4)						
		NO <sub>2</sub> (ppm)						
		17-18/03/66	18-19/03/66	19-20/03/66	20-21/03/66	21-22/03/66	22-23/03/66	23-24/03/66
1.	14:00-15:00	0.0031	0.0034	0.0026	0.0029	0.0048	0.0065	0.0035
2.	15:00-16:00	0.0039	0.0039	0.0033	0.0035	0.0051	0.0047	0.0030
3.	16:00-17:00	0.0030	0.0035	0.0038	0.0032	0.0049	0.0050	0.0036
4.	17:00-18:00	0.0032	0.0032	0.0039	0.0042	0.0040	0.0048	0.0032
5.	18:00-19:00	0.0020	0.0024	0.0038	0.0038	0.0030	0.0034	0.0034
6.	19:00-20:00	0.0031	0.0026	0.0024	0.0034	0.0029	0.0032	0.0040
7.	20:00-21:00	0.0029	0.0032	0.0033	0.0036	0.0031	0.0030	0.0033
8.	21:00-22:00	0.0028	0.0035	0.0039	0.0032	0.0028	0.0033	0.0036
9.	22:00-23:00	0.0028	0.0035	0.0032	0.0030	0.0030	0.0030	0.0048
10.	23:00-00:00	0.0027	0.0038	0.0025	0.0029	0.0031	0.0041	0.0038
11.	00:00-01:00	0.0030	0.0041	0.0034	0.0030	0.0036	0.0036	0.0030
12.	01:00-02:00	0.0028	0.0041	0.0032	0.0029	0.0031	0.0028	0.0028
13.	02:00-03:00	0.0030	0.0012	0.0035	0.0032	0.0031	0.0029	0.0031
14.	03:00-04:00	0.0029	0.0022	0.0014	0.0029	0.0034	0.0028	0.0030
15.	04:00-05:00	0.0027	0.0034	0.0016	0.0027	0.0037	0.0028	0.0029
16.	05:00-06:00	0.0029	0.0032	0.0017	0.0021	0.0031	0.0028	0.0030
17.	06:00-07:00	0.0030	0.0033	0.0031	0.0033	0.0031	0.0029	0.0030
18.	07:00-08:00	0.0031	0.0033	0.0031	0.0029	0.0032	0.0027	0.0029
19.	08:00-09:00	0.0029	0.0030	0.0035	0.0030	0.0042	0.0025	0.0028
20.	09:00-10:00	0.0029	0.0028	0.0033	0.0033	0.0048	0.0026	0.0028
21.	10:00-11:00	0.0029	0.0029	0.0032	0.0036	0.0061	0.0026	0.0028
22.	11:00-12:00	0.0028	0.0032	0.0037	0.0050	0.0043	0.0028	0.0029
23.	12:00-13:00	0.0029	0.0035	0.0035	0.0037	0.0036	0.0033	0.0029
24.	13:00-14:00	0.0038	0.0031	0.0052	0.0048	0.0070	0.0027	0.0044
ค่าต่ำสุด		0.0020	0.0012	0.0014	0.0021	0.0028	0.0025	0.0028
ค่าสูงสุด		0.0039	0.0041	0.0052	0.0050	0.0070	0.0065	0.0048
ค่าเฉลี่ย		0.0030	0.0032	0.0032	0.0033	0.0039	0.0034	0.0033
มาตรฐาน		0.17						

พิกัด : 47P 0733583 UTM 1459143

มาตรฐาน : ประกาศคณะกรรมการสิ่งแวดล้อมแห่งชาติ ฉบับที่ 33 (พ.ศ. 2552) (ค.ศ.2009) เรื่องกำหนดมาตรฐานค่าก๊าซไนโตรเจนไดออกไซด์ในบรรยากาศโดยทั่วไป

หมายเหตุ : ชื่อบริษัทผู้ตรวจวัด : บริษัท เทคนิคสิ่งแวดล้อมไทย จำกัด

### ตารางที่ 3.4-2 ผลการตรวจวัดปริมาณ VOCs ในบรรยากาศ

อันดับ	ดัชนีการตรวจวัด	หน่วย	ผลการตรวจวัด							มาตรฐาน <sup>(1)</sup>
			ชุมชนบ้านหนองกองเสา							
			17-18/03/66	18-19/03/66	19-20/03/66	20-21/03/66	21-22/03/66	22-23/03/66	23-24/03/66	
	VOCs									
1	Vinyl chloride	µg/m <sup>3</sup>	< 0.13	< 0.13	< 0.13	< 0.13	< 0.13	< 0.13	< 0.13	20
2	1,3-Butadiene	µg/m <sup>3</sup>	< 0.11	< 0.11	< 0.11	< 0.11	< 0.11	< 0.11	< 0.11	5.3
3	Acetaldehyde	µg/m <sup>3</sup>	6.74	5.91	3.92	4.95	3.15	4.17	3.80	860
4	Bromomethane	µg/m <sup>3</sup>	< 0.19	< 0.19	< 0.19	< 0.19	< 0.19	< 0.19	< 0.19	190
5	Acrolein	µg/m <sup>3</sup>	< 0.11	< 0.11	< 0.11	< 0.11	< 0.11	< 0.11	< 0.11	0.55
6	Dichloromethane	µg/m <sup>3</sup>	1.59	0.69	0.58	1.12	0.81	1.97	3.85	210
7	Acrylonitrile	µg/m <sup>3</sup>	< 0.11	< 0.11	< 0.11	< 0.11	< 0.11	< 0.11	< 0.11	10
8	Chloroform	µg/m <sup>3</sup>	< 0.24	< 0.24	< 0.24	< 0.24	< 0.24	< 0.24	< 0.24	57
9	Carbon tetrachloride	µg/m <sup>3</sup>	< 0.31	< 0.31	< 0.31	< 0.31	< 0.31	< 0.31	< 0.31	150
10	Benzene	µg/m <sup>3</sup>	0.51	0.55	0.55	0.69	0.68	0.71	0.74	7.6
11	1,2-Dichloroethane	µg/m <sup>3</sup>	< 0.20	< 0.20	< 0.20	< 0.20	< 0.20	< 0.20	< 0.20	48
12	Trichloroethylene	µg/m <sup>3</sup>	< 0.27	< 0.27	< 0.27	< 0.27	< 0.27	< 0.27	< 0.27	130
13	1,2-Dichloropropane	µg/m <sup>3</sup>	< 0.23	< 0.23	< 0.23	< 0.23	< 0.23	< 0.23	< 0.23	82
14	1,4-Dioxane	µg/m <sup>3</sup>	< 0.18	< 0.18	< 0.18	< 0.18	< 0.18	< 0.18	< 0.18	860
15	Tetrachloroethylene	µg/m <sup>3</sup>	< 0.34	< 0.34	< 0.34	< 0.34	< 0.34	< 0.34	< 0.34	400
16	1,2-Dibromoethane	µg/m <sup>3</sup>	< 0.38	< 0.38	< 0.38	< 0.38	< 0.38	< 0.38	< 0.38	370
17	1,1,2,2-Tetrachloroethane	µg/m <sup>3</sup>	< 0.34	< 0.34	< 0.34	< 0.34	< 0.34	< 0.34	< 0.34	83
18	1,4-Dichlorobenzene	µg/m <sup>3</sup>	< 0.30	< 0.30	< 0.30	< 0.30	< 0.30	< 0.30	< 0.30	1,100
19	Benzyl chloride	µg/m <sup>3</sup>	< 0.26	< 0.26	< 0.26	< 0.26	< 0.26	< 0.26	< 0.26	12
20	Carbon disulfide	µg/m <sup>3</sup>	< 0.16	< 0.16	< 0.16	< 0.16	0.86	0.33	< 0.16	100 <sup>(2)</sup>

ตารางที่ 3.4-2 (ต่อ) ผลการตรวจวัดปริมาณ VOCs ในบรรยากาศ

อันดับ	ดัชนีการตรวจวัด	หน่วย	ผลการตรวจวัด							มาตรฐาน <sup>(1)</sup>
			ชุมชนบ้านหนองกองเสา							
			17-18/03/66	18-19/03/66	19-20/03/66	20-21/03/66	21-22/03/66	22-23/03/66	23-24/03/66	
	VOCs									
21	Propene	µg/m <sup>3</sup>	1.00	0.78	1.57	1.79	0.96	2.29	1.44	-
22	Dichlorodifluoromethane	µg/m <sup>3</sup>	1.31	1.14	0.87	1.22	0.85	1.12	0.62	-
23	Difluorochloromethane	µg/m <sup>3</sup>	8.28	0.59	0.47	0.67	0.69	0.59	0.40	-
24	1,2-Dichloro-1,1,2,2-tetrafluoroethane	µg/m <sup>3</sup>	< 0.35	< 0.35	< 0.35	< 0.35	< 0.35	< 0.35	< 0.35	-
25	Chloromethane	µg/m <sup>3</sup>	1.27	1.06	0.95	1.66	1.07	1.43	0.79	-
26	Isobutene	µg/m <sup>3</sup>	< 0.11	< 0.11	< 0.11	< 0.11	< 0.11	< 0.11	< 0.11	-
27	Methanol	µg/m <sup>3</sup>	9.83	7.17	5.12	9.10	7.00	9.27	5.52	-
28	Vinyl bromide	µg/m <sup>3</sup>	< 0.22	< 0.22	< 0.22	< 0.22	< 0.22	< 0.22	< 0.22	-
29	Chloroethane	µg/m <sup>3</sup>	< 0.13	< 0.13	< 0.13	< 0.13	< 0.13	< 0.13	< 0.13	-
30	Trichlorofluoromethane	µg/m <sup>3</sup>	0.85	0.68	0.61	0.86	< 0.28	0.72	< 0.28	-
31	Pentane	µg/m <sup>3</sup>	0.88	0.72	0.34	0.64	0.32	0.69	0.70	-
32	Ethanol	µg/m <sup>3</sup>	9.03	9.32	3.28	5.91	5.44	7.69	5.20	-
33	Isoprene	µg/m <sup>3</sup>	1.60	1.73	0.92	1.33	0.75	1.84	0.79	-
34	Propanal	µg/m <sup>3</sup>	< 0.12	< 0.12	< 0.12	< 0.12	< 0.12	< 0.12	< 0.12	-
35	1,1-Dichloroethene	µg/m <sup>3</sup>	< 0.20	< 0.20	< 0.20	< 0.20	< 0.20	< 0.20	< 0.20	-
36	1,1,2-Trichloro-1,2,2-trifluoroethane	µg/m <sup>3</sup>	< 0.38	< 0.38	< 0.38	< 0.38	< 0.38	< 0.38	< 0.38	-
37	Acetone	µg/m <sup>3</sup>	10.75	6.72	7.27	7.76	8.17	6.15	7.41	-
38	Iodomethane	µg/m <sup>3</sup>	< 0.29	< 0.29	< 0.29	< 0.29	< 0.29	< 0.29	< 0.29	-
39	Isopropyl Alcohol	µg/m <sup>3</sup>	0.86	0.69	0.49	1.13	1.13	0.87	1.16	-
40	Acetonitrile	µg/m <sup>3</sup>	< 0.08	< 0.08	< 0.08	< 0.08	< 0.08	< 0.08	< 0.08	-
41	Allyl chloride	µg/m <sup>3</sup>	< 0.16	< 0.16	< 0.16	< 0.16	< 0.16	< 0.16	< 0.16	-
42	Cyclopentane	µg/m <sup>3</sup>	< 0.14	< 0.14	< 0.14	< 0.14	< 0.14	< 0.14	< 0.14	-
43	trans-1,2-dichloroethene	µg/m <sup>3</sup>	< 0.20	< 0.20	< 0.20	< 0.20	< 0.20	< 0.20	< 0.20	-
44	2-Methoxy-2-methylpropane	µg/m <sup>3</sup>	< 0.18	< 0.18	< 0.18	< 0.18	< 0.18	< 0.18	< 0.18	-
45	Hexane	µg/m <sup>3</sup>	0.74	0.45	0.72	0.69	0.80	1.02	0.76	-

### ตารางที่ 3.4-2 (ต่อ) ผลการตรวจวัดปริมาณ VOCs ในบรรยากาศ

อันดับ	ดัชนีการตรวจวัด	หน่วย	ผลการตรวจวัด							มาตรฐาน <sup>(1)</sup>
			ชุมชนบ้านหนองกองเสา							
			17-18/03/66	18-19/03/66	19-20/03/66	20-21/03/66	21-22/03/66	22-23/03/66	23-24/03/66	
	VOCs									
46	Methacrolein	µg/m <sup>3</sup>	< 0.14	< 0.14	< 0.14	< 0.14	< 0.14	< 0.14	< 0.14	-
47	1,1-Dichloroethane	µg/m <sup>3</sup>	< 0.20	< 0.20	< 0.20	< 0.20	< 0.20	< 0.20	< 0.20	-
48	Vinyl acetate	µg/m <sup>3</sup>	< 0.18	< 0.18	< 0.18	< 0.18	< 0.18	< 0.18	< 0.18	-
49	Propanol	µg/m <sup>3</sup>	< 0.12	< 0.12	< 0.12	< 0.12	< 0.12	< 0.12	< 0.12	-
50	Butanal	µg/m <sup>3</sup>	< 0.15	< 0.15	< 0.15	< 0.15	< 0.15	< 0.15	< 0.15	-
51	Methyl vinyl ketone	µg/m <sup>3</sup>	< 0.14	< 0.14	< 0.14	< 0.14	< 0.14	< 0.14	< 0.14	-
52	cis-1,2-Dichloroethene	µg/m <sup>3</sup>	< 0.20	< 0.20	< 0.20	< 0.20	< 0.20	< 0.20	< 0.20	-
53	Methyl ethyl ketone	µg/m <sup>3</sup>	1.21	0.90	0.66	1.14	0.77	1.03	0.97	-
54	Ethyl acetate	µg/m <sup>3</sup>	1.28	0.80	0.41	1.80	0.87	1.38	1.29	-
55	Tetrahydrofuran	µg/m <sup>3</sup>	< 0.15	< 0.15	< 0.15	< 0.15	< 0.15	< 0.15	< 0.15	-
56	1,1,1-Trichloroethane	µg/m <sup>3</sup>	< 0.27	< 0.27	< 0.27	< 0.27	< 0.27	< 0.27	< 0.27	-
57	Cyclohexane	µg/m <sup>3</sup>	0.41	< 0.17	< 0.17	0.93	0.71	0.70	0.66	-
58	2,2,4-Trimethylpentane	µg/m <sup>3</sup>	< 0.23	< 0.23	< 0.23	< 0.23	< 0.23	< 0.23	< 0.23	-
59	Heptane	µg/m <sup>3</sup>	< 0.20	< 0.20	< 0.20	< 0.20	< 0.20	< 0.20	< 0.20	-
60	1-Butanol	µg/m <sup>3</sup>	< 0.15	< 0.15	< 0.15	< 0.15	< 0.15	< 0.15	< 0.15	-
61	2-Pentanone	µg/m <sup>3</sup>	< 0.18	< 0.18	< 0.18	< 0.18	< 0.18	< 0.18	< 0.18	-
62	Pentanal	µg/m <sup>3</sup>	< 0.18	< 0.18	< 0.18	< 0.18	< 0.18	< 0.18	< 0.18	-
63	3-Pentanone	µg/m <sup>3</sup>	< 0.18	< 0.18	< 0.18	< 0.18	< 0.18	< 0.18	< 0.18	-
64	Bromodichloromethane	µg/m <sup>3</sup>	< 0.34	< 0.34	< 0.34	< 0.34	< 0.34	< 0.34	< 0.34	-
65	cis-1,3-Dichloropropene	µg/m <sup>3</sup>	< 0.23	< 0.23	< 0.23	< 0.23	< 0.23	< 0.23	< 0.23	-
66	Methyl Isobutyl Ketone	µg/m <sup>3</sup>	0.73	< 0.20	< 0.20	0.66	0.58	0.67	0.93	-
67	Toluene	µg/m <sup>3</sup>	4.01	3.10	1.67	4.46	5.08	3.48	6.61	-
68	trans-1,3-Dichloropropene	µg/m <sup>3</sup>	< 0.23	< 0.23	< 0.23	< 0.23	< 0.23	< 0.23	< 0.23	-
69	1,1,2-Trichloroethane	µg/m <sup>3</sup>	< 0.27	< 0.27	< 0.27	< 0.27	< 0.27	< 0.27	< 0.27	-
70	3-Hexanone	µg/m <sup>3</sup>	< 0.20	< 0.20	< 0.20	< 0.20	< 0.20	< 0.20	< 0.20	-

ตารางที่ 3.4-2 (ต่อ) ผลการตรวจวัดปริมาณ VOCs ในบรรยากาศ

อันดับ	ดัชนีการตรวจวัด	หน่วย	ผลการตรวจวัด							มาตรฐาน <sup>(1)</sup>
			ชุมชนบ้านหนองกองเสา							
			17-18/03/66	18-19/03/66	19-20/03/66	20-21/03/66	21-22/03/66	22-23/03/66	23-24/03/66	
	VOCs									
71	2-Hexanone	µg/m <sup>3</sup>	< 0.20	< 0.20	< 0.20	< 0.20	< 0.20	< 0.20	< 0.20	-
72	Dibromochloromethane	µg/m <sup>3</sup>	< 0.42	< 0.42	< 0.42	< 0.42	< 0.42	< 0.42	< 0.42	-
73	Hexanal	µg/m <sup>3</sup>	< 0.20	< 0.20	< 0.20	< 0.20	< 0.20	< 0.20	< 0.20	-
74	Chlorobenzene	µg/m <sup>3</sup>	< 0.23	< 0.23	< 0.23	< 0.23	< 0.23	< 0.23	< 0.23	-
75	Ethylbenzene	µg/m <sup>3</sup>	0.77	0.52	0.44	0.93	0.90	1.20	1.25	-
76	Total Xylene	µg/m <sup>3</sup>	< 0.22	< 0.22	< 0.22	< 0.22	< 0.22	< 0.22	< 0.22	-
77	Styrene	µg/m <sup>3</sup>	< 0.21	< 0.21	< 0.21	< 0.21	< 0.21	< 0.21	< 0.21	-
78	Bromoform	µg/m <sup>3</sup>	< 0.52	< 0.52	< 0.52	< 0.52	< 0.52	< 0.52	< 0.52	-
79	4-Ethyl toluene	µg/m <sup>3</sup>	< 0.25	< 0.25	< 0.25	< 0.25	< 0.25	< 0.25	< 0.25	-
80	1,3,5-Trimethylbenzene	µg/m <sup>3</sup>	< 0.25	< 0.25	< 0.25	< 0.25	< 0.25	< 0.25	< 0.25	-
81	1,2,4-Trimethylbenzene	µg/m <sup>3</sup>	< 0.25	< 0.25	< 0.25	< 0.25	< 0.25	< 0.25	< 0.25	-
82	1,3-Dichlorobenzene	µg/m <sup>3</sup>	< 0.30	< 0.30	< 0.30	< 0.30	< 0.30	< 0.30	< 0.30	-
83	1,2,3-Trimethylbenzene	µg/m <sup>3</sup>	< 0.25	< 0.25	< 0.25	< 0.25	< 0.25	< 0.25	< 0.25	-
84	1,2-Dichlorobenzene	µg/m <sup>3</sup>	< 0.30	< 0.30	< 0.30	< 0.30	< 0.30	< 0.30	< 0.30	-
85	1,2,4-Trichlorobenzene	µg/m <sup>3</sup>	< 0.37	< 0.37	< 0.37	< 0.37	< 0.37	< 0.37	< 0.37	-
86	Hexachloro-1,3-Butadiene	µg/m <sup>3</sup>	< 0.53	< 0.53	< 0.53	< 0.53	< 0.53	< 0.53	< 0.53	-
87	Naphthalene	µg/m <sup>3</sup>	< 0.26	< 0.26	< 0.26	< 0.26	< 0.26	< 0.26	< 0.26	-

พิกัด : 47P 0734106 UTM 1461969

มาตรฐาน : <sup>(1)</sup> ประกาศกรมควบคุมมลพิษ เรื่องกำหนดค่าเฝ้าระวังสำหรับสารอินทรีย์ระเหยง่ายในบรรยากาศโดยทั่วไปในเวลา 24 ชั่วโมง (พ.ศ. 2552) (ค.ศ. 2009)

<sup>(2)</sup> ประกาศคณะกรรมการสิ่งแวดล้อมแห่งชาติ เรื่องกำหนดมาตรฐานก๊าซคาร์บอนไดออกไซด์ในบรรยากาศโดยทั่วไป (พ.ศ. 2560) (ค.ศ. 2017)

หมายเหตุ : สภาพแวดล้อมบริเวณตำแหน่งตรวจวัด : ตั้งบนลานโล่ง พื้นเป็นสนามหญ้า บริเวณบ้านพักอาศัยในชุมชนบ้านหนองกองเสาห่างจากถนน 50 เมตร มีรถผ่านบางช่วง อยู่ห่างจากโครงการไปทางทิศตะวันตกเฉียงเหนือประมาณ 1.5 กิโลเมตร

ชื่อบริษัทผู้ตรวจวัด : บริษัท เทคนิคสิ่งแวดล้อมไทย จำกัด

ชื่อบริษัทผู้วิเคราะห์ตัวอย่าง : บริษัท เทคนิคสิ่งแวดล้อมไทย จำกัด

ตารางที่ 3.4-2 (ต่อ) ผลการตรวจวัดปริมาณ VOCs ในบรรยากาศ

อันดับ	ดัชนีการตรวจวัด	หน่วย	ผลการตรวจวัด							มาตรฐาน <sup>(1)</sup>
			โรงเรียนห้วยชุมพร							
			17-18/03/66	18-19/03/66	19-20/03/66	20-21/03/66	21-22/03/66	22-23/03/66	23-24/03/66	
	VOCs									
1	Vinyl chloride	µg/m <sup>3</sup>	< 0.13	< 0.13	< 0.13	< 0.13	< 0.13	< 0.13	< 0.13	20
2	1,3-Butadiene	µg/m <sup>3</sup>	< 0.11	< 0.11	< 0.11	< 0.11	< 0.11	< 0.11	< 0.11	5.3
3	Acetaldehyde	µg/m <sup>3</sup>	6.01	6.17	5.27	4.22	7.49	5.66	7.90	860
4	Bromomethane	µg/m <sup>3</sup>	< 0.19	< 0.19	< 0.19	< 0.19	< 0.19	< 0.19	< 0.19	190
5	Acrolein	µg/m <sup>3</sup>	< 0.11	< 0.11	< 0.11	< 0.11	< 0.11	< 0.11	< 0.11	0.55
6	Dichloromethane	µg/m <sup>3</sup>	0.70	0.58	0.61	0.90	0.89	0.65	0.89	210
7	Acrylonitrile	µg/m <sup>3</sup>	< 0.11	< 0.11	< 0.11	< 0.11	< 0.11	< 0.11	< 0.11	10
8	Chloroform	µg/m <sup>3</sup>	< 0.24	< 0.24	< 0.24	< 0.24	< 0.24	< 0.24	< 0.24	57
9	Carbon tetrachloride	µg/m <sup>3</sup>	< 0.31	< 0.31	< 0.31	< 0.31	< 0.31	< 0.31	< 0.31	150
10	Benzene	µg/m <sup>3</sup>	0.89	0.71	0.89	0.97	2.20	2.85	3.39	7.6
11	1,2-Dichloroethane	µg/m <sup>3</sup>	< 0.20	< 0.20	< 0.20	< 0.20	< 0.20	< 0.20	< 0.20	48
12	Trichloroethylene	µg/m <sup>3</sup>	< 0.27	< 0.27	< 0.27	< 0.27	< 0.27	< 0.27	< 0.27	130
13	1,2-Dichloropropane	µg/m <sup>3</sup>	< 0.23	< 0.23	< 0.23	< 0.23	< 0.23	< 0.23	< 0.23	82
14	1,4-Dioxane	µg/m <sup>3</sup>	< 0.18	< 0.18	< 0.18	< 0.18	< 0.18	< 0.18	< 0.18	860
15	Tetrachloroethylene	µg/m <sup>3</sup>	< 0.34	< 0.34	< 0.34	< 0.34	< 0.34	< 0.34	< 0.34	400
16	1,2-Dibromoethane	µg/m <sup>3</sup>	< 0.38	< 0.38	< 0.38	< 0.38	< 0.38	< 0.38	< 0.38	370
17	1,1,2,2-Tetrachloroethane	µg/m <sup>3</sup>	< 0.34	< 0.34	< 0.34	< 0.34	< 0.34	< 0.34	< 0.34	83
18	1,4-Dichlorobenzene	µg/m <sup>3</sup>	< 0.30	< 0.30	< 0.30	< 0.30	< 0.30	< 0.30	< 0.30	1,100
19	Benzyl chloride	µg/m <sup>3</sup>	< 0.26	< 0.26	< 0.26	< 0.26	< 0.26	< 0.26	< 0.26	12
20	Carbon disulfide	µg/m <sup>3</sup>	< 0.16	< 0.16	< 0.16	< 0.16	< 0.16	0.62	< 0.16	100 <sup>(2)</sup>



ตารางที่ 3.4-2 (ต่อ) ผลการตรวจวัดปริมาณ VOCs ในบรรยากาศ

อันดับ	ดัชนีการตรวจวัด	หน่วย	ผลการตรวจวัด							มาตรฐาน <sup>(1)</sup>
			โรงเรียนห้วยชุมพร							
			17-18/03/66	18-19/03/66	19-20/03/66	20-21/03/66	21-22/03/66	22-23/03/66	23-24/03/66	
	VOCs									
21	Propene	µg/m <sup>3</sup>	1.20	1.58	0.99	1.26	1.90	1.66	1.85	-
22	Dichlorodifluoromethane	µg/m <sup>3</sup>	0.78	1.02	1.08	1.00	1.14	0.67	0.89	-
23	Difluorochloromethane	µg/m <sup>3</sup>	1.70	0.46	0.57	0.55	0.59	0.61	0.46	-
24	1,2-Dichloro-1,1,2,2-tetrafluoroethane	µg/m <sup>3</sup>	< 0.35	< 0.35	< 0.35	< 0.35	< 0.35	< 0.35	< 0.35	-
25	Chloromethane	µg/m <sup>3</sup>	0.85	1.02	1.18	1.43	1.23	0.79	1.08	-
26	Isobutene	µg/m <sup>3</sup>	< 0.11	< 0.11	< 0.11	< 0.11	< 0.11	< 0.11	< 0.11	-
27	Methanol	µg/m <sup>3</sup>	6.18	6.35	7.52	8.95	13.73	8.51	10.33	-
28	Vinyl bromide	µg/m <sup>3</sup>	< 0.22	< 0.22	< 0.22	< 0.22	< 0.22	< 0.22	< 0.22	-
29	Chloroethane	µg/m <sup>3</sup>	< 0.13	< 0.13	< 0.13	< 0.13	< 0.13	< 0.13	< 0.13	-
30	Trichlorofluoromethane	µg/m <sup>3</sup>	< 0.28	0.62	0.71	0.65	0.76	< 0.28	0.60	-
31	Pentane	µg/m <sup>3</sup>	0.48	0.55	0.40	0.48	0.53	0.51	1.09	-
32	Ethanol	µg/m <sup>3</sup>	7.51	3.58	5.17	5.84	6.67	5.15	6.17	-
33	Isoprene	µg/m <sup>3</sup>	0.35	0.51	0.71	0.64	1.05	0.81	0.45	-
34	Propanal	µg/m <sup>3</sup>	< 0.12	< 0.12	< 0.12	< 0.12	< 0.12	< 0.12	< 0.12	-
35	1,1-Dichloroethene	µg/m <sup>3</sup>	< 0.20	< 0.20	< 0.20	< 0.20	< 0.20	< 0.20	< 0.20	-
36	1,1,2-Trichloro-1,2,2-trifluoroethane	µg/m <sup>3</sup>	< 0.38	< 0.38	< 0.38	< 0.38	< 0.38	< 0.38	< 0.38	-
37	Acetone	µg/m <sup>3</sup>	9.76	5.72	8.69	6.20	8.44	7.85	13.33	-
38	Iodomethane	µg/m <sup>3</sup>	< 0.29	< 0.29	< 0.29	< 0.29	< 0.29	< 0.29	< 0.29	-
39	Isopropyl Alcohol	µg/m <sup>3</sup>	0.69	0.58	0.61	0.84	1.07	0.81	0.97	-
40	Acetonitrile	µg/m <sup>3</sup>	< 0.08	< 0.08	< 0.08	< 0.08	< 0.08	< 0.08	< 0.08	-
41	Allyl chloride	µg/m <sup>3</sup>	< 0.16	< 0.16	< 0.16	< 0.16	< 0.16	< 0.16	< 0.16	-
42	Cyclopentane	µg/m <sup>3</sup>	< 0.14	< 0.14	< 0.14	< 0.14	< 0.14	< 0.14	< 0.14	-
43	trans-1,2-dichloroethene	µg/m <sup>3</sup>	< 0.20	< 0.20	< 0.20	< 0.20	< 0.20	< 0.20	< 0.20	-
44	2-Methoxy-2-methylpropane	µg/m <sup>3</sup>	< 0.18	< 0.18	< 0.18	< 0.18	< 0.18	< 0.18	< 0.18	-
45	Hexane	µg/m <sup>3</sup>	0.70	0.44	0.48	0.64	0.45	0.86	0.72	-

ตารางที่ 3.4-2 (ต่อ) ผลการตรวจวัดปริมาณ VOCs ในบรรยากาศ

อันดับ	ดัชนีการตรวจวัด	หน่วย	ผลการตรวจวัด							มาตรฐาน <sup>(1)</sup>
			โรงเรียนห้วยชุมพร							
			17-18/03/66	18-19/03/66	19-20/03/66	20-21/03/66	21-22/03/66	22-23/03/66	23-24/03/66	
	VOCs									
46	Methacrolein	µg/m <sup>3</sup>	< 0.14	< 0.14	< 0.14	< 0.14	< 0.14	< 0.14	< 0.14	-
47	1,1-Dichloroethane	µg/m <sup>3</sup>	< 0.20	< 0.20	< 0.20	< 0.20	< 0.20	< 0.20	< 0.20	-
48	Vinyl acetate	µg/m <sup>3</sup>	< 0.18	< 0.18	< 0.18	< 0.18	< 0.18	< 0.18	< 0.18	-
49	Propanol	µg/m <sup>3</sup>	< 0.12	< 0.12	< 0.12	< 0.12	< 0.12	< 0.12	< 0.12	-
50	Butanal	µg/m <sup>3</sup>	< 0.15	< 0.15	< 0.15	< 0.15	< 0.15	< 0.15	< 0.15	-
51	Methyl vinyl ketone	µg/m <sup>3</sup>	< 0.14	< 0.14	< 0.14	< 0.14	< 0.14	< 0.14	< 0.14	-
52	cis-1,2-Dichloroethene	µg/m <sup>3</sup>	< 0.20	< 0.20	< 0.20	< 0.20	< 0.20	< 0.20	< 0.20	-
53	Methyl ethyl ketone	µg/m <sup>3</sup>	1.04	0.86	0.79	0.98	1.15	0.75	1.26	-
54	Ethyl acetate	µg/m <sup>3</sup>	0.68	0.57	0.54	1.66	1.19	0.93	1.91	-
55	Tetrahydrofuran	µg/m <sup>3</sup>	< 0.15	< 0.15	< 0.15	< 0.15	< 0.15	< 0.15	< 0.15	-
56	1,1,1-Trichloroethane	µg/m <sup>3</sup>	< 0.27	< 0.27	< 0.27	< 0.27	< 0.27	< 0.27	< 0.27	-
57	Cyclohexane	µg/m <sup>3</sup>	0.55	0.50	< 0.17	1.01	0.53	0.64	0.91	-
58	2,2,4-Trimethylpentane	µg/m <sup>3</sup>	< 0.23	< 0.23	< 0.23	< 0.23	< 0.23	< 0.23	< 0.23	-
59	Heptane	µg/m <sup>3</sup>	< 0.20	< 0.20	< 0.20	< 0.20	< 0.20	< 0.20	< 0.20	-
60	1-Butanol	µg/m <sup>3</sup>	< 0.15	< 0.15	< 0.15	< 0.15	< 0.15	< 0.15	< 0.15	-
61	2-Pentanone	µg/m <sup>3</sup>	< 0.18	< 0.18	< 0.18	< 0.18	< 0.18	< 0.18	< 0.18	-
62	Pentanal	µg/m <sup>3</sup>	< 0.18	< 0.18	< 0.18	< 0.18	< 0.18	< 0.18	< 0.18	-
63	3-Pentanone	µg/m <sup>3</sup>	< 0.18	< 0.18	< 0.18	< 0.18	< 0.18	< 0.18	< 0.18	-
64	Bromodichloromethane	µg/m <sup>3</sup>	< 0.34	< 0.34	< 0.34	< 0.34	< 0.34	< 0.34	< 0.34	-
65	cis-1,3-Dichloropropene	µg/m <sup>3</sup>	< 0.23	< 0.23	< 0.23	< 0.23	< 0.23	< 0.23	< 0.23	-
66	Methyl Isobutyl Ketone	µg/m <sup>3</sup>	0.50	< 0.20	< 0.20	0.74	0.72	0.75	0.57	-
67	Toluene	µg/m <sup>3</sup>	4.75	2.78	1.77	4.75	4.48	4.75	6.59	-
68	trans-1,3-Dichloropropene	µg/m <sup>3</sup>	< 0.23	< 0.23	< 0.23	< 0.23	< 0.23	< 0.23	< 0.23	-
69	1,1,2-Trichloroethane	µg/m <sup>3</sup>	< 0.27	< 0.27	< 0.27	< 0.27	< 0.27	< 0.27	< 0.27	-
70	3-Hexanone	µg/m <sup>3</sup>	< 0.20	< 0.20	< 0.20	< 0.20	< 0.20	< 0.20	< 0.20	-

ตารางที่ 3.4-2 (ต่อ) ผลการตรวจวัดปริมาณ VOCs ในบรรยากาศ

อันดับ	ดัชนีการตรวจวัด	หน่วย	ผลการตรวจวัด							มาตรฐาน <sup>(1)</sup>
			โรงเรียนห้วยชุมพร							
			17-18/03/66	18-19/03/66	19-20/03/66	20-21/03/66	21-22/03/66	22-23/03/66	23-24/03/66	
	VOCs									
71	2-Hexanone	µg/m <sup>3</sup>	< 0.20	< 0.20	< 0.20	< 0.20	< 0.20	< 0.20	< 0.20	-
72	Dibromochloromethane	µg/m <sup>3</sup>	< 0.42	< 0.42	< 0.42	< 0.42	< 0.42	< 0.42	< 0.42	-
73	Hexanal	µg/m <sup>3</sup>	< 0.20	< 0.20	< 0.20	< 0.20	< 0.20	< 0.20	< 0.20	-
74	Chlorobenzene	µg/m <sup>3</sup>	< 0.23	< 0.23	< 0.23	< 0.23	< 0.23	< 0.23	< 0.23	-
75	Ethylbenzene	µg/m <sup>3</sup>	0.72	0.51	0.49	1.22	0.90	0.81	1.14	-
76	Total Xylene	µg/m <sup>3</sup>	< 0.22	< 0.22	< 0.22	< 0.22	< 0.22	< 0.22	< 0.22	-
77	Styrene	µg/m <sup>3</sup>	< 0.21	< 0.21	< 0.21	< 0.21	< 0.21	< 0.21	< 0.21	-
78	Bromoform	µg/m <sup>3</sup>	< 0.52	< 0.52	< 0.52	< 0.52	< 0.52	< 0.52	< 0.52	-
79	4-Ethyl toluene	µg/m <sup>3</sup>	< 0.25	< 0.25	< 0.25	< 0.25	< 0.25	< 0.25	< 0.25	-
80	1,3,5-Trimethylbenzene	µg/m <sup>3</sup>	< 0.25	< 0.25	< 0.25	< 0.25	< 0.25	< 0.25	< 0.25	-
81	1,2,4-Trimethylbenzene	µg/m <sup>3</sup>	< 0.25	< 0.25	< 0.25	< 0.25	< 0.25	< 0.25	< 0.25	-
82	1,3-Dichlorobenzene	µg/m <sup>3</sup>	< 0.30	< 0.30	< 0.30	< 0.30	< 0.30	< 0.30	< 0.30	-
83	1,2,3-Trimethylbenzene	µg/m <sup>3</sup>	< 0.25	< 0.25	< 0.25	< 0.25	< 0.25	< 0.25	< 0.25	-
84	1,2-Dichlorobenzene	µg/m <sup>3</sup>	< 0.30	< 0.30	< 0.30	< 0.30	< 0.30	< 0.30	< 0.30	-
85	1,2,4-Trichlorobenzene	µg/m <sup>3</sup>	< 0.37	< 0.37	< 0.37	< 0.37	< 0.37	< 0.37	< 0.37	-
86	Hexachloro-1,3-Butadiene	µg/m <sup>3</sup>	< 0.53	< 0.53	< 0.53	< 0.53	< 0.53	< 0.53	< 0.53	-
87	Naphthalene	µg/m <sup>3</sup>	< 0.26	< 0.26	< 0.26	< 0.26	< 0.26	< 0.26	< 0.26	-

พิกัด : 47P 0735020 UTM 1461330

มาตรฐาน : <sup>(1)</sup> ประกาศกรมควบคุมมลพิษ เรื่องกำหนดค่าเฝ้าระวังสำหรับสารอินทรีย์ระเหยง่ายในบรรยากาศโดยทั่วไปในเวลา 24 ชั่วโมง (พ.ศ. 2552) (ค.ศ. 2009)

<sup>(2)</sup> ประกาศคณะกรรมการสิ่งแวดล้อมแห่งชาติ เรื่องกำหนดมาตรฐานก๊าซคาร์บอนไดออกไซด์ในบรรยากาศโดยทั่วไป (พ.ศ. 2560) (ค.ศ. 2017)

หมายเหตุ : สภาพแวดล้อมบริเวณตำแหน่งตรวจวัด : ตั้งบนลานพื้นหญ้า ห่างจากถนนภายในโรงเรียนประมาณ 10 เมตร อยู่ห่างจากโครงการไปทางทิศเหนือ ประมาณ 1 กิโลเมตร

ชื่อบริษัทผู้ตรวจวัด : บริษัท เทคนิคสิ่งแวดล้อมไทย จำกัด

ชื่อบริษัทผู้วิเคราะห์ตัวอย่าง : บริษัท เทคนิคสิ่งแวดล้อมไทย จำกัด

ตารางที่ 3.4-2 (ต่อ) ผลการตรวจวัดปริมาณ VOCs ในบรรยากาศ

อันดับ	ดัชนีการตรวจวัด	หน่วย	ผลการตรวจวัด							มาตรฐาน <sup>(1)</sup>
			วัดมาบคล้า							
			17-18/03/66	18-19/03/66	19-20/03/66	20-21/03/66	21-22/03/66	22-23/03/66	23-24/03/66	
	VOCs									
1	Vinyl chloride	µg/m <sup>3</sup>	< 0.13	< 0.13	< 0.13	< 0.13	< 0.13	< 0.13	< 0.13	20
2	1,3-Butadiene	µg/m <sup>3</sup>	< 0.11	< 0.11	< 0.11	< 0.11	< 0.11	< 0.11	< 0.11	5.3
3	Acetaldehyde	µg/m <sup>3</sup>	6.09	4.81	8.72	8.38	5.72	2.68	7.34	860
4	Bromomethane	µg/m <sup>3</sup>	< 0.19	< 0.19	< 0.19	< 0.19	< 0.19	< 0.19	< 0.19	190
5	Acrolein	µg/m <sup>3</sup>	< 0.11	< 0.11	< 0.11	< 0.11	< 0.11	< 0.11	< 0.11	0.55
6	Dichloromethane	µg/m <sup>3</sup>	1.08	0.42	0.50	0.80	0.99	0.50	0.76	210
7	Acrylonitrile	µg/m <sup>3</sup>	< 0.11	< 0.11	< 0.11	< 0.11	< 0.11	< 0.11	< 0.11	10
8	Chloroform	µg/m <sup>3</sup>	< 0.24	< 0.24	< 0.24	< 0.24	< 0.24	< 0.24	< 0.24	57
9	Carbon tetrachloride	µg/m <sup>3</sup>	< 0.31	< 0.31	< 0.31	< 0.31	< 0.31	< 0.31	< 0.31	150
10	Benzene	µg/m <sup>3</sup>	0.52	0.49	0.44	0.55	0.52	0.47	0.91	7.6
11	1,2-Dichloroethane	µg/m <sup>3</sup>	< 0.20	< 0.20	< 0.20	< 0.20	< 0.20	< 0.20	< 0.20	48
12	Trichloroethylene	µg/m <sup>3</sup>	< 0.27	< 0.27	< 0.27	< 0.27	< 0.27	< 0.27	< 0.27	130
13	1,2-Dichloropropane	µg/m <sup>3</sup>	< 0.23	< 0.23	< 0.23	< 0.23	< 0.23	< 0.23	< 0.23	82
14	1,4-Dioxane	µg/m <sup>3</sup>	< 0.18	< 0.18	< 0.18	< 0.18	< 0.18	< 0.18	< 0.18	860
15	Tetrachloroethylene	µg/m <sup>3</sup>	< 0.34	< 0.34	< 0.34	< 0.34	< 0.34	< 0.34	< 0.34	400
16	1,2-Dibromoethane	µg/m <sup>3</sup>	< 0.38	< 0.38	< 0.38	< 0.38	< 0.38	< 0.38	< 0.38	370
17	1,1,2,2-Tetrachloroethane	µg/m <sup>3</sup>	< 0.34	< 0.34	< 0.34	< 0.34	< 0.34	< 0.34	< 0.34	83
18	1,4-Dichlorobenzene	µg/m <sup>3</sup>	< 0.30	< 0.30	< 0.30	< 0.30	< 0.30	< 0.30	< 0.30	1,100
19	Benzyl chloride	µg/m <sup>3</sup>	< 0.26	< 0.26	< 0.26	< 0.26	< 0.26	< 0.26	< 0.26	12
20	Carbon disulfide	µg/m <sup>3</sup>	< 0.16	< 0.16	< 0.16	< 0.16	< 0.16	1.09	< 0.16	100 <sup>(2)</sup>

ตารางที่ 3.4-2 (ต่อ) ผลการตรวจวัดปริมาณ VOCs ในบรรยากาศ

อันดับ	ดัชนีการตรวจวัด	หน่วย	ผลการตรวจวัด							มาตรฐาน <sup>(1)</sup>
			วัดแบบคล้ำ							
			17-18/03/66	18-19/03/66	19-20/03/66	20-21/03/66	21-22/03/66	22-23/03/66	23-24/03/66	
	VOCs									
21	Propene	µg/m <sup>3</sup>	0.89	0.55	0.68	0.96	0.97	0.31	1.46	-
22	Dichlorodifluoromethane	µg/m <sup>3</sup>	1.11	0.79	1.01	0.91	0.98	0.58	0.94	-
23	Difluorochloromethane	µg/m <sup>3</sup>	2.02	0.45	0.49	0.55	0.63	0.57	0.57	-
24	1,2-Dichloro-1,1,2,2-tetrafluoroethane	µg/m <sup>3</sup>	< 0.35	< 0.35	< 0.35	< 0.35	< 0.35	< 0.35	< 0.35	-
25	Chloromethane	µg/m <sup>3</sup>	1.19	0.80	1.02	1.18	1.11	0.37	1.02	-
26	Isobutene	µg/m <sup>3</sup>	< 0.11	< 0.11	< 0.11	< 0.11	< 0.11	< 0.11	< 0.11	-
27	Methanol	µg/m <sup>3</sup>	8.81	5.09	7.35	7.26	7.17	3.60	5.99	-
28	Vinyl bromide	µg/m <sup>3</sup>	< 0.22	< 0.22	< 0.22	< 0.22	< 0.22	< 0.22	< 0.22	-
29	Chloroethane	µg/m <sup>3</sup>	< 0.13	< 0.13	< 0.13	< 0.13	< 0.13	< 0.13	< 0.13	-
30	Trichlorofluoromethane	µg/m <sup>3</sup>	0.67	< 0.28	0.67	0.62	0.66	< 0.28	0.61	-
31	Pentane	µg/m <sup>3</sup>	0.58	0.34	0.36	0.33	0.38	0.34	0.96	-
32	Ethanol	µg/m <sup>3</sup>	11.26	6.38	4.01	5.41	4.95	16.07	4.87	-
33	Isoprene	µg/m <sup>3</sup>	0.55	0.37	0.63	0.75	0.79	< 0.14	1.20	-
34	Propanal	µg/m <sup>3</sup>	< 0.12	< 0.12	< 0.12	< 0.12	< 0.12	< 0.12	< 0.12	-
35	1,1-Dichloroethene	µg/m <sup>3</sup>	< 0.20	< 0.20	< 0.20	< 0.20	< 0.20	< 0.20	< 0.20	-
36	1,1,2-Trichloro-1,2,2-trifluoroethane	µg/m <sup>3</sup>	< 0.38	< 0.38	< 0.38	< 0.38	< 0.38	< 0.38	< 0.38	-
37	Acetone	µg/m <sup>3</sup>	9.86	4.33	8.56	6.18	7.65	5.36	7.20	-
38	Iodomethane	µg/m <sup>3</sup>	< 0.29	< 0.29	< 0.29	< 0.29	< 0.29	< 0.29	< 0.29	-
39	Isopropyl Alcohol	µg/m <sup>3</sup>	1.01	0.54	0.56	0.77	1.33	1.93	0.76	-
40	Acetonitrile	µg/m <sup>3</sup>	< 0.08	< 0.08	< 0.08	< 0.08	< 0.08	< 0.08	< 0.08	-
41	Allyl chloride	µg/m <sup>3</sup>	< 0.16	< 0.16	< 0.16	< 0.16	< 0.16	< 0.16	< 0.16	-
42	Cyclopentane	µg/m <sup>3</sup>	< 0.14	< 0.14	< 0.14	< 0.14	< 0.14	< 0.14	< 0.14	-
43	trans-1,2-dichloroethene	µg/m <sup>3</sup>	< 0.20	< 0.20	< 0.20	< 0.20	< 0.20	< 0.20	< 0.20	-
44	2-Methoxy-2-methylpropane	µg/m <sup>3</sup>	< 0.18	< 0.18	< 0.18	< 0.18	< 0.18	< 0.18	< 0.18	-
45	Hexane	µg/m <sup>3</sup>	0.65	0.44	0.45	0.50	0.93	4.38	0.83	-

ตารางที่ 3.4-2 (ต่อ) ผลการตรวจวัดปริมาณ VOCs ในบรรยากาศ

อันดับ	ดัชนีการตรวจวัด	หน่วย	ผลการตรวจวัด							มาตรฐาน <sup>(1)</sup>
			วัดตามคล้า							
			17-18/03/66	18-19/03/66	19-20/03/66	20-21/03/66	21-22/03/66	22-23/03/66	23-24/03/66	
	VOCs									
46	Methacrolein	µg/m³	< 0.14	< 0.14	< 0.14	< 0.14	< 0.14	< 0.14	< 0.14	-
47	1,1-Dichloroethane	µg/m³	< 0.20	< 0.20	< 0.20	< 0.20	< 0.20	< 0.20	< 0.20	-
48	Vinyl acetate	µg/m³	< 0.18	< 0.18	< 0.18	< 0.18	< 0.18	< 0.18	< 0.18	-
49	Propanol	µg/m³	< 0.12	< 0.12	< 0.12	< 0.12	< 0.12	< 0.12	< 0.12	-
50	Butanal	µg/m³	< 0.15	< 0.15	< 0.15	< 0.15	< 0.15	< 0.15	< 0.15	-
51	Methyl vinyl ketone	µg/m³	< 0.14	< 0.14	< 0.14	< 0.14	< 0.14	< 0.14	< 0.14	-
52	cis-1,2-Dichloroethene	µg/m³	< 0.20	< 0.20	< 0.20	< 0.20	< 0.20	< 0.20	< 0.20	-
53	Methyl ethyl ketone	µg/m³	1.32	0.94	1.19	1.33	1.95	0.56	1.07	-
54	Ethyl acetate	µg/m³	1.18	0.55	0.42	1.41	1.77	0.83	1.63	-
55	Tetrahydrofuran	µg/m³	< 0.15	< 0.15	< 0.15	< 0.15	< 0.15	< 0.15	< 0.15	-
56	1,1,1-Trichloroethane	µg/m³	< 0.27	< 0.27	< 0.27	< 0.27	< 0.27	< 0.27	< 0.27	-
57	Cyclohexane	µg/m³	0.59	0.42	< 0.17	0.55	0.56	0.46	0.71	-
58	2,2,4-Trimethylpentane	µg/m³	< 0.23	< 0.23	< 0.23	< 0.23	< 0.23	< 0.23	< 0.23	-
59	Heptane	µg/m³	< 0.20	< 0.20	< 0.20	< 0.20	< 0.20	< 0.20	< 0.20	-
60	1-Butanol	µg/m³	< 0.15	< 0.15	< 0.15	< 0.15	< 0.15	< 0.15	< 0.15	-
61	2-Pentanone	µg/m³	< 0.18	< 0.18	< 0.18	< 0.18	< 0.18	< 0.18	< 0.18	-
62	Pentanal	µg/m³	< 0.18	< 0.18	< 0.18	< 0.18	< 0.18	< 0.18	< 0.18	-
63	3-Pentanone	µg/m³	< 0.18	< 0.18	< 0.18	< 0.18	< 0.18	< 0.18	< 0.18	-
64	Bromodichloromethane	µg/m³	< 0.34	< 0.34	< 0.34	< 0.34	< 0.34	< 0.34	< 0.34	-
65	cis-1,3-Dichloropropene	µg/m³	< 0.23	< 0.23	< 0.23	< 0.23	< 0.23	< 0.23	< 0.23	-
66	Methyl Isobutyl Ketone	µg/m³	0.51	0.46	< 0.20	0.67	0.47	0.51	0.49	-
67	Toluene	µg/m³	2.77	1.97	0.74	2.39	1.65	2.07	3.16	-
68	trans-1,3-Dichloropropene	µg/m³	< 0.23	< 0.23	< 0.23	< 0.23	< 0.23	< 0.23	< 0.23	-
69	1,1,2-Trichloroethane	µg/m³	< 0.27	< 0.27	< 0.27	< 0.27	< 0.27	< 0.27	< 0.27	-
70	3-Hexanone	µg/m³	< 0.20	< 0.20	< 0.20	< 0.20	< 0.20	< 0.20	< 0.20	-

### ตารางที่ 3.4-2 (ต่อ) ผลการตรวจวัดปริมาณ VOCs ในบรรยากาศ

อันดับ	ดัชนีการตรวจวัด	หน่วย	ผลการตรวจวัด							มาตรฐาน <sup>(1)</sup>
			วัดมาบล้า							
			17-18/03/66	18-19/03/66	19-20/03/66	20-21/03/66	21-22/03/66	22-23/03/66	23-24/03/66	
	VOCs									
71	2-Hexanone	µg/m <sup>3</sup>	< 0.20	< 0.20	< 0.20	< 0.20	< 0.20	< 0.20	< 0.20	-
72	Dibromochloromethane	µg/m <sup>3</sup>	< 0.42	< 0.42	< 0.42	< 0.42	< 0.42	< 0.42	< 0.42	-
73	Hexanal	µg/m <sup>3</sup>	< 0.20	< 0.20	< 0.20	< 0.20	< 0.20	< 0.20	< 0.20	-
74	Chlorobenzene	µg/m <sup>3</sup>	< 0.23	< 0.23	< 0.23	< 0.23	< 0.23	< 0.23	< 0.23	-
75	Ethylbenzene	µg/m <sup>3</sup>	0.74	0.56	< 0.22	0.73	0.70	0.55	0.89	-
76	Total Xylene	µg/m <sup>3</sup>	< 0.22	< 0.22	< 0.22	< 0.22	< 0.22	< 0.22	< 0.22	-
77	Styrene	µg/m <sup>3</sup>	< 0.21	< 0.21	< 0.21	< 0.21	< 0.21	< 0.21	< 0.21	-
78	Bromoform	µg/m <sup>3</sup>	< 0.52	< 0.52	< 0.52	< 0.52	< 0.52	< 0.52	< 0.52	-
79	4-Ethyl toluene	µg/m <sup>3</sup>	< 0.25	< 0.25	< 0.25	< 0.25	< 0.25	< 0.25	< 0.25	-
80	1,3,5-Trimethylbenzene	µg/m <sup>3</sup>	< 0.25	< 0.25	< 0.25	< 0.25	< 0.25	< 0.25	< 0.25	-
81	1,2,4-Trimethylbenzene	µg/m <sup>3</sup>	< 0.25	< 0.25	< 0.25	< 0.25	< 0.25	< 0.25	< 0.25	-
82	1,3-Dichlorobenzene	µg/m <sup>3</sup>	< 0.30	< 0.30	< 0.30	< 0.30	< 0.30	< 0.30	< 0.30	-
83	1,2,3-Trimethylbenzene	µg/m <sup>3</sup>	< 0.25	< 0.25	< 0.25	< 0.25	< 0.25	< 0.25	< 0.25	-
84	1,2-Dichlorobenzene	µg/m <sup>3</sup>	< 0.30	< 0.30	< 0.30	< 0.30	< 0.30	< 0.30	< 0.30	-
85	1,2,4-Trichlorobenzene	µg/m <sup>3</sup>	< 0.37	< 0.37	< 0.37	< 0.37	< 0.37	< 0.37	< 0.37	-
86	Hexachloro-1,3-Butadiene	µg/m <sup>3</sup>	< 0.53	< 0.53	< 0.53	< 0.53	< 0.53	< 0.53	< 0.53	-
87	Naphthalene	µg/m <sup>3</sup>	< 0.26	< 0.26	< 0.26	< 0.26	< 0.26	< 0.26	< 0.26	-

พิกัด : 47P 0738057 UTM 1459768

มาตรฐาน : <sup>(1)</sup> ประกาศกรมควบคุมมลพิษ เรื่องกำหนดค่าเฝ้าระวังสำหรับสารอินทรีย์ระเหยง่ายในบรรยากาศโดยทั่วไปในเวลา 24 ชั่วโมง (พ.ศ. 2552) (ค.ศ. 2009)

<sup>(2)</sup> ประกาศคณะกรรมการสิ่งแวดล้อมแห่งชาติ เรื่องกำหนดมาตรฐานก๊าซคาร์บอนไดออกไซด์ในบรรยากาศโดยทั่วไป (พ.ศ. 2560) (ค.ศ. 2017)

หมายเหตุ : สภาพแวดล้อมบริเวณตำแหน่งตรวจวัด : ตั้งบนลานพื้นที่หญ้า ด้านหน้าอุโมงค์ ไกลเคียงมีกิจกรรมก่อสร้างถนนของวัดมีรถบรรทุกเข้า-ออกบางช่วง อยู่ห่างจากโครงการไปทางทิศตะวันออกประมาณ 3.5 กิโลเมตร

ชื่อบริษัทผู้ตรวจวัด : บริษัท เทคนิคสิ่งแวดล้อมไทย จำกัด

ชื่อบริษัทผู้วิเคราะห์ตัวอย่าง : บริษัท เทคนิคสิ่งแวดล้อมไทย จำกัด

ตารางที่ 3.4-2 (ต่อ) ผลการตรวจวัดปริมาณ VOCs ในบรรยากาศ

อันดับ	ดัชนีการตรวจวัด	หน่วย	ผลการตรวจวัด							มาตรฐาน <sup>(1)</sup>
			วัดป่าสวนอ้อ							
			17-18/03/66	18-19/03/66	19-20/03/66	20-21/03/66	21-22/03/66	22-23/03/66	23-24/03/66	
	VOCs									
1	Vinyl chloride	µg/m <sup>3</sup>	< 0.13	< 0.13	< 0.13	< 0.13	< 0.13	< 0.13	< 0.13	20
2	1,3-Butadiene	µg/m <sup>3</sup>	< 0.11	< 0.11	< 0.11	< 0.11	< 0.11	< 0.11	< 0.11	5.3
3	Acetaldehyde	µg/m <sup>3</sup>	2.67	3.17	5.43	5.90	3.50	3.26	3.97	860
4	Bromomethane	µg/m <sup>3</sup>	< 0.19	< 0.19	< 0.19	< 0.19	< 0.19	< 0.19	< 0.19	190
5	Acrolein	µg/m <sup>3</sup>	< 0.11	< 0.11	< 0.11	< 0.11	< 0.11	< 0.11	< 0.11	0.55
6	Dichloromethane	µg/m <sup>3</sup>	0.58	0.50	0.48	0.81	0.49	0.76	0.71	210
7	Acrylonitrile	µg/m <sup>3</sup>	< 0.11	< 0.11	< 0.11	< 0.11	< 0.11	< 0.11	< 0.11	10
8	Chloroform	µg/m <sup>3</sup>	< 0.24	< 0.24	< 0.24	< 0.24	< 0.24	< 0.24	< 0.24	57
9	Carbon tetrachloride	µg/m <sup>3</sup>	< 0.31	< 0.31	< 0.31	< 0.31	< 0.31	< 0.31	< 0.31	150
10	Benzene	µg/m <sup>3</sup>	0.49	0.57	0.42	0.58	0.47	0.60	0.80	7.6
11	1,2-Dichloroethane	µg/m <sup>3</sup>	< 0.20	< 0.20	< 0.20	< 0.20	< 0.20	< 0.20	< 0.20	48
12	Trichloroethylene	µg/m <sup>3</sup>	< 0.27	< 0.27	< 0.27	< 0.27	< 0.27	< 0.27	< 0.27	130
13	1,2-Dichloropropane	µg/m <sup>3</sup>	< 0.23	< 0.23	< 0.23	< 0.23	< 0.23	< 0.23	< 0.23	82
14	1,4-Dioxane	µg/m <sup>3</sup>	< 0.18	< 0.18	< 0.18	< 0.18	< 0.18	< 0.18	< 0.18	860
15	Tetrachloroethylene	µg/m <sup>3</sup>	< 0.34	< 0.34	< 0.34	< 0.34	< 0.34	< 0.34	< 0.34	400
16	1,2-Dibromoethane	µg/m <sup>3</sup>	< 0.38	< 0.38	< 0.38	< 0.38	< 0.38	< 0.38	< 0.38	370
17	1,1,2,2-Tetrachloroethane	µg/m <sup>3</sup>	< 0.34	< 0.34	< 0.34	< 0.34	< 0.34	< 0.34	< 0.34	83
18	1,4-Dichlorobenzene	µg/m <sup>3</sup>	< 0.30	< 0.30	< 0.30	< 0.30	< 0.30	< 0.30	< 0.30	1,100
19	Benzyl chloride	µg/m <sup>3</sup>	< 0.26	< 0.26	< 0.26	< 0.26	< 0.26	< 0.26	< 0.26	12
20	Carbon disulfide	µg/m <sup>3</sup>	< 0.16	< 0.16	< 0.16	< 0.16	< 0.16	< 0.16	< 0.16	100 <sup>(2)</sup>



ตารางที่ 3.4-2 (ต่อ) ผลการตรวจวัดปริมาณ VOCs ในบรรยากาศ

อันดับ	ดัชนีการตรวจวัด	หน่วย	ผลการตรวจวัด							มาตรฐาน <sup>(1)</sup>
			วัดป่าสวนอ้อ							
			17-18/03/66	18-19/03/66	19-20/03/66	20-21/03/66	21-22/03/66	22-23/03/66	23-24/03/66	
	VOCs									
21	Propene	µg/m <sup>3</sup>	0.80	0.78	0.50	1.36	0.73	2.32	1.52	-
22	Dichlorodifluoromethane	µg/m <sup>3</sup>	0.98	1.00	1.19	1.09	0.80	0.82	0.76	-
23	Difluorochloromethane	µg/m <sup>3</sup>	2.21	0.54	0.64	0.59	0.43	0.43	0.46	-
24	1,2-Dichloro-1,1,2,2-tetrafluoroethane	µg/m <sup>3</sup>	< 0.35	< 0.35	< 0.35	< 0.35	< 0.35	< 0.35	< 0.35	-
25	Chloromethane	µg/m <sup>3</sup>	0.89	1.01	1.22	1.76	1.14	1.11	1.03	-
26	Isobutene	µg/m <sup>3</sup>	< 0.11	< 0.11	< 0.11	< 0.11	< 0.11	< 0.11	< 0.11	-
27	Methanol	µg/m <sup>3</sup>	5.93	5.69	8.24	8.08	5.58	6.12	4.94	-
28	Vinyl bromide	µg/m <sup>3</sup>	< 0.22	< 0.22	< 0.22	< 0.22	< 0.22	< 0.22	< 0.22	-
29	Chloroethane	µg/m <sup>3</sup>	< 0.13	< 0.13	< 0.13	< 0.13	< 0.13	< 0.13	< 0.13	-
30	Trichlorofluoromethane	µg/m <sup>3</sup>	0.62	0.66	0.78	0.72	< 0.28	< 0.28	< 0.28	-
31	Pentane	µg/m <sup>3</sup>	0.52	0.43	< 0.15	0.40	< 0.15	0.42	0.80	-
32	Ethanol	µg/m <sup>3</sup>	3.66	2.28	3.19	5.04	2.50	4.01	4.10	-
33	Isoprene	µg/m <sup>3</sup>	0.49	0.64	0.80	0.91	0.38	0.54	0.52	-
34	Propanal	µg/m <sup>3</sup>	< 0.12	< 0.12	< 0.12	< 0.12	< 0.12	< 0.12	< 0.12	-
35	1,1-Dichloroethene	µg/m <sup>3</sup>	< 0.20	< 0.20	< 0.20	< 0.20	< 0.20	< 0.20	< 0.20	-
36	1,1,2-Trichloro-1,2,2-trifluoroethane	µg/m <sup>3</sup>	< 0.38	< 0.38	< 0.38	< 0.38	< 0.38	< 0.38	< 0.38	-
37	Acetone	µg/m <sup>3</sup>	6.67	4.73	7.58	7.00	5.73	3.80	5.83	-
38	Iodomethane	µg/m <sup>3</sup>	< 0.29	< 0.29	< 0.29	< 0.29	< 0.29	< 0.29	< 0.29	-
39	Isopropyl Alcohol	µg/m <sup>3</sup>	0.75	0.46	0.53	0.88	0.62	0.59	0.63	-
40	Acetonitrile	µg/m <sup>3</sup>	< 0.08	< 0.08	< 0.08	< 0.08	< 0.08	< 0.08	< 0.08	-
41	Allyl chloride	µg/m <sup>3</sup>	< 0.16	< 0.16	< 0.16	< 0.16	< 0.16	< 0.16	< 0.16	-
42	Cyclopentane	µg/m <sup>3</sup>	< 0.14	< 0.14	< 0.14	< 0.14	< 0.14	< 0.14	< 0.14	-
43	trans-1,2-dichloroethene	µg/m <sup>3</sup>	< 0.20	< 0.20	< 0.20	< 0.20	< 0.20	< 0.20	< 0.20	-
44	2-Methoxy-2-methylpropane	µg/m <sup>3</sup>	< 0.18	< 0.18	< 0.18	< 0.18	< 0.18	< 0.18	< 0.18	-
45	Hexane	µg/m <sup>3</sup>	0.44	0.39	0.41	0.71	0.42	0.61	0.70	-

ตารางที่ 3.4-2 (ต่อ) ผลการตรวจวัดปริมาณ VOCs ในบรรยากาศ

อันดับ	ดัชนีการตรวจวัด	หน่วย	ผลการตรวจวัด							มาตรฐาน <sup>(1)</sup>
			วัดป่าสวนอ้อ							
			17-18/03/66	18-19/03/66	19-20/03/66	20-21/03/66	21-22/03/66	22-23/03/66	23-24/03/66	
	VOCs									
46	Methacrolein	µg/m <sup>3</sup>	< 0.14	< 0.14	< 0.14	< 0.14	< 0.14	< 0.14	< 0.14	-
47	1,1-Dichloroethane	µg/m <sup>3</sup>	< 0.20	< 0.20	< 0.20	< 0.20	< 0.20	< 0.20	< 0.20	-
48	Vinyl acetate	µg/m <sup>3</sup>	< 0.18	< 0.18	< 0.18	< 0.18	< 0.18	< 0.18	< 0.18	-
49	Propanol	µg/m <sup>3</sup>	< 0.12	< 0.12	< 0.12	< 0.12	< 0.12	< 0.12	< 0.12	-
50	Butanal	µg/m <sup>3</sup>	< 0.15	< 0.15	< 0.15	< 0.15	< 0.15	< 0.15	< 0.15	-
51	Methyl vinyl ketone	µg/m <sup>3</sup>	< 0.14	< 0.14	< 0.14	< 0.14	< 0.14	< 0.14	< 0.14	-
52	cis-1,2-Dichloroethene	µg/m <sup>3</sup>	< 0.20	< 0.20	< 0.20	< 0.20	< 0.20	< 0.20	< 0.20	-
53	Methyl ethyl ketone	µg/m <sup>3</sup>	0.80	0.57	0.72	1.16	0.71	0.69	0.60	-
54	Ethyl acetate	µg/m <sup>3</sup>	0.69	0.56	0.42	1.77	0.66	0.70	0.89	-
55	Tetrahydrofuran	µg/m <sup>3</sup>	< 0.15	< 0.15	< 0.15	< 0.15	< 0.15	< 0.15	< 0.15	-
56	1,1,1-Trichloroethane	µg/m <sup>3</sup>	< 0.27	< 0.27	< 0.27	< 0.27	< 0.27	< 0.27	< 0.27	-
57	Cyclohexane	µg/m <sup>3</sup>	0.48	< 0.17	< 0.17	0.66	0.57	0.75	0.84	-
58	2,2,4-Trimethylpentane	µg/m <sup>3</sup>	< 0.23	< 0.23	< 0.23	< 0.23	< 0.23	< 0.23	< 0.23	-
59	Heptane	µg/m <sup>3</sup>	< 0.20	< 0.20	< 0.20	< 0.20	< 0.20	< 0.20	< 0.20	-
60	1-Butanol	µg/m <sup>3</sup>	< 0.15	< 0.15	< 0.15	< 0.15	< 0.15	< 0.15	< 0.15	-
61	2-Pentanone	µg/m <sup>3</sup>	< 0.18	< 0.18	< 0.18	< 0.18	< 0.18	< 0.18	< 0.18	-
62	Pentanal	µg/m <sup>3</sup>	< 0.18	< 0.18	< 0.18	< 0.18	< 0.18	< 0.18	< 0.18	-
63	3-Pentanone	µg/m <sup>3</sup>	< 0.18	< 0.18	< 0.18	< 0.18	< 0.18	< 0.18	< 0.18	-
64	Bromodichloromethane	µg/m <sup>3</sup>	< 0.34	< 0.34	< 0.34	< 0.34	< 0.34	< 0.34	< 0.34	-
65	cis-1,3-Dichloropropene	µg/m <sup>3</sup>	< 0.23	< 0.23	< 0.23	< 0.23	< 0.23	< 0.23	< 0.23	-
66	Methyl Isobutyl Ketone	µg/m <sup>3</sup>	< 0.20	< 0.20	< 0.20	0.47	< 0.20	0.54	0.44	-
67	Toluene	µg/m <sup>3</sup>	2.82	1.47	0.76	2.40	2.47	2.56	2.72	-
68	trans-1,3-Dichloropropene	µg/m <sup>3</sup>	< 0.23	< 0.23	< 0.23	< 0.23	< 0.23	< 0.23	< 0.23	-
69	1,1,2-Trichloroethane	µg/m <sup>3</sup>	< 0.27	< 0.27	< 0.27	< 0.27	< 0.27	< 0.27	< 0.27	-
70	3-Hexanone	µg/m <sup>3</sup>	< 0.20	< 0.20	< 0.20	< 0.20	< 0.20	< 0.20	< 0.20	-

### ตารางที่ 3.4-2 (ต่อ) ผลการตรวจวัดปริมาณ VOCs ในบรรยากาศ

อันดับ	ดัชนีการตรวจวัด	หน่วย	ผลการตรวจวัด							มาตรฐาน <sup>(1)</sup>
			วัดป่าสวนอ้อ							
			17-18/03/66	18-19/03/66	19-20/03/66	20-21/03/66	21-22/03/66	22-23/03/66	23-24/03/66	
	VOCs									
71	2-Hexanone	µg/m <sup>3</sup>	< 0.20	< 0.20	< 0.20	< 0.20	< 0.20	< 0.20	< 0.20	-
72	Dibromochloromethane	µg/m <sup>3</sup>	< 0.42	< 0.42	< 0.42	< 0.42	< 0.42	< 0.42	< 0.42	-
73	Hexanal	µg/m <sup>3</sup>	< 0.20	< 0.20	< 0.20	< 0.20	< 0.20	< 0.20	< 0.20	-
74	Chlorobenzene	µg/m <sup>3</sup>	< 0.23	< 0.23	< 0.23	< 0.23	< 0.23	< 0.23	< 0.23	-
75	Ethylbenzene	µg/m <sup>3</sup>	0.55	0.50	0.45	0.70	0.48	0.86	0.88	-
76	Total Xylene	µg/m <sup>3</sup>	< 0.22	< 0.22	< 0.22	< 0.22	< 0.22	< 0.22	< 0.22	-
77	Styrene	µg/m <sup>3</sup>	< 0.21	< 0.21	< 0.21	< 0.21	< 0.21	< 0.21	< 0.21	-
78	Bromoform	µg/m <sup>3</sup>	< 0.52	< 0.52	< 0.52	< 0.52	< 0.52	< 0.52	< 0.52	-
79	4-Ethyl toluene	µg/m <sup>3</sup>	< 0.25	< 0.25	< 0.25	< 0.25	< 0.25	< 0.25	< 0.25	-
80	1,3,5-Trimethylbenzene	µg/m <sup>3</sup>	< 0.25	< 0.25	< 0.25	< 0.25	< 0.25	< 0.25	< 0.25	-
81	1,2,4-Trimethylbenzene	µg/m <sup>3</sup>	< 0.25	< 0.25	< 0.25	< 0.25	< 0.25	< 0.25	< 0.25	-
82	1,3-Dichlorobenzene	µg/m <sup>3</sup>	< 0.30	< 0.30	< 0.30	< 0.30	< 0.30	< 0.30	< 0.30	-
83	1,2,3-Trimethylbenzene	µg/m <sup>3</sup>	< 0.25	< 0.25	< 0.25	< 0.25	< 0.25	< 0.25	< 0.25	-
84	1,2-Dichlorobenzene	µg/m <sup>3</sup>	< 0.30	< 0.30	< 0.30	< 0.30	< 0.30	< 0.30	< 0.30	-
85	1,2,4-Trichlorobenzene	µg/m <sup>3</sup>	< 0.37	< 0.37	< 0.37	< 0.37	< 0.37	< 0.37	< 0.37	-
86	Hexachloro-1,3-Butadiene	µg/m <sup>3</sup>	< 0.53	< 0.53	< 0.53	< 0.53	< 0.53	< 0.53	< 0.53	-
87	Naphthalene	µg/m <sup>3</sup>	< 0.26	< 0.26	< 0.26	< 0.26	< 0.26	< 0.26	< 0.26	-

พิกัด : 47P 0733583 UTM 1459143

มาตรฐาน : <sup>(1)</sup> ประกาศกรมควบคุมมลพิษ เรื่องกำหนดค่าเฝ้าระวังสำหรับสารอินทรีย์ระเหยง่ายในบรรยากาศโดยทั่วไปในเวลา 24 ชั่วโมง (พ.ศ. 2552) (ค.ศ. 2009)

<sup>(2)</sup> ประกาศคณะกรรมการสิ่งแวดล้อมแห่งชาติ เรื่องกำหนดมาตรฐานก๊าซคาร์บอนไดออกไซด์ในบรรยากาศโดยทั่วไป (พ.ศ. 2560) (ค.ศ. 2017)

หมายเหตุ : สภาพแวดล้อมบริเวณตำแหน่งตรวจวัด : ตั้งบนลานพื้นที่หญ้า ซึ่งเป็นวัดป่าบนเนินเขา มีรถผ่านบางเวลาอยู่ห่างจากโครงการไปทางทิศตะวันตกเฉียงใต้ ประมาณ 1.5 กิโลเมตร

ชื่อบริษัทผู้ตรวจวัด : บริษัท เทคนิคล้างมลพิษไทย จำกัด

ชื่อบริษัทผู้วิเคราะห์ตัวอย่าง : บริษัท เทคนิคล้างมลพิษไทย จำกัด





	
<p>ชุมชนบ้านหนองกองเสา (A1)</p>	<p>โรงเรียนห้วยชุมพร (A2)</p>
	
<p>วัดมาบคล้า (A3)</p>	<p>วัดป่าสวนอ้อ (A4)</p>
<p>รูปที่ 3.4-2 การตรวจวัดคุณภาพอากาศในบรรยากาศ</p>	

### 3.4.2 ผลการตรวจวัดความเร็วลมและทิศทางลม

โครงการดำเนินการตรวจวัดความเร็วลมและทิศทางลม จำนวน 1 สถานี ได้แก่ บริเวณวัดป่าสวนอ้อ ระหว่างวันที่ 17-24 มีนาคม 2566 ผลการตรวจวัดแสดงดังตารางที่ 3.4-3 และผังแสดงการตรวจวัดดังรูปที่ 3.4-3

จากการตรวจวัดความเร็วลมและทิศทางลม บริเวณวัดป่าสวนอ้อ พบว่า ความเร็วลม มีค่าระหว่าง 0.0-1.8 เมตร/วินาที โดยมีความเร็วลมเฉลี่ย 7 วันต่อเนื่อง เท่ากับ 0.8 เมตร/วินาที เป็นลมสงบคิดเป็นร้อยละ 36.31 และลมเบาคิดเป็นร้อยละ 63.69 โดยส่วนใหญ่เป็นลมที่พัดมาจากทิศตะวันออกเฉียงเหนือก่อนไปทางทิศตะวันออก

ตารางที่ 3.4-3 ผลการตรวจวัดความเร็วลมและทิศทางลม

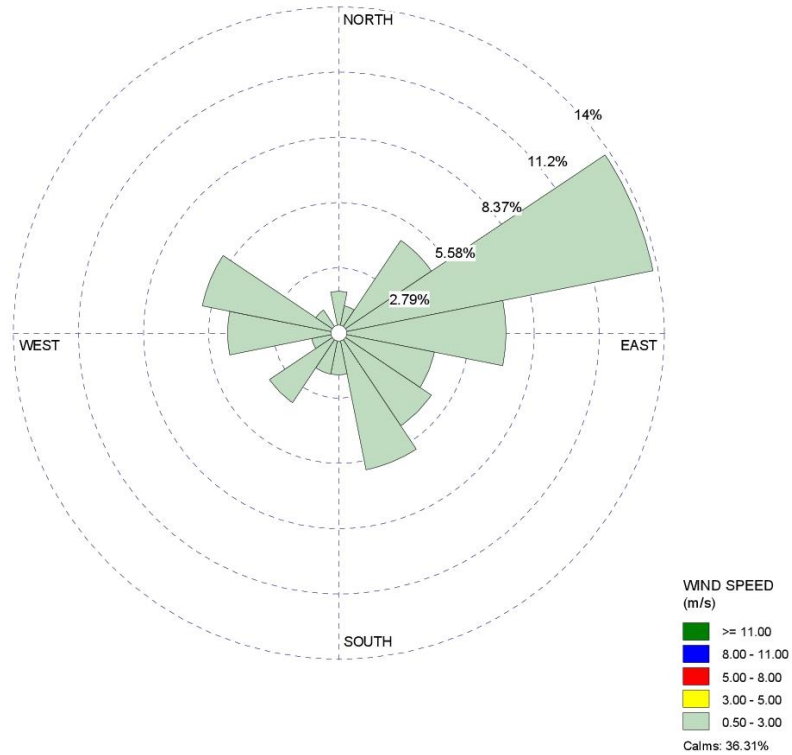
อันดับ	เวลา	วัดป่าสวนอ้อย													
		17-18/03/66		18-19/03/66		19-20/03/66		20-21/03/66		21-22/03/66		22-23/03/66		23-24/03/66	
		WS	WD	WS	WD	WS	WD	WS	WD	WS	WD	WS	WD	WS	WD
1.	14:00	0.4	SE	1.3	WNW	1.3	ENE	0.9	WNW	1.3	NW	0.9	W	1.3	SE
2.	15:00	1.3	WNW	1.3	WNW	0.9	W	0.9	SW	1.3	SW	1.3	SE	1.3	SE
3.	16:00	0.9	W	0.9	WSW	0.9	W	0.9	ENE	0.9	SSE	1.3	SSE	1.3	E
4.	17:00	0.9	NNE	0.9	W	0.9	SW	0.9	ESE	1.3	SE	1.3	ESE	1.3	ESE
5.	18:00	0.9	NE	0.4	ESE	0.4	SE	0.9	NE	1.3	S	1.3	ENE	0.9	SW
6.	19:00	0.4	E	0.4	N	0.4	E	0.9	S	0.9	S	0.9	WNW	0.9	E
7.	20:00	0.9	SE	0.4	SW	0.4	E	0.9	SSW	0.9	SSW	0.9	ESE	0.9	W
8.	21:00	0.9	SSE	0.0	ENE	0.4	NW	0.9	ENE	0.9	SSE	0.9	WNW	0.9	ENE
9.	22:00	0.9	SE	0.4	ESE	0.4	ENE	0.9	SSE	1.3	ENE	0.9	ESE	1.3	ENE
10.	23:00	0.4	SSE	0.9	SE	0.4	ESE	0.4	E	0.9	SSE	1.3	ENE	1.3	N
11.	00:00	0.4	SE	0.4	E	0.4	ESE	0.9	WSW	0.9	ENE	0.4	NE	0.9	W
12.	01:00	0.4	SE	0.0	NNW	0.0	SE	0.9	SW	0.9	E	0.9	N	0.9	NE
13.	02:00	0.4	SE	0.4	NNE	0.4	NE	0.4	NNE	0.9	SSE	0.4	NNW	0.4	NNE
14.	03:00	0.4	NW	0.4	ENE	0.4	SSW	0.4	ENE	0.4	SSE	0.4	ENE	0.9	ENE
15.	04:00	0.0	NW	0.4	ENE	0.4	ESE	0.4	WSW	0.9	SSE	0.4	NE	0.9	E
16.	05:00	0.0	NW	0.0	SE	0.0	NNE	0.4	ENE	0.4	SSW	0.4	NE	0.4	ESE
17.	06:00	0.0	NW	0.0	SE	0.4	NNE	0.0	ENE	0.4	SE	0.4	ESE	0.4	ESE
18.	07:00	0.0	NW	0.0	SE	0.4	N	0.0	ENE	0.0	SW	0.9	NE	0.4	SSE
19.	08:00	0.9	NE	0.4	W	0.9	ENE	0.9	NNE	0.9	ENE	1.8	E	0.9	NE
20.	09:00	1.3	ENE	1.3	NE	0.9	ESE	1.3	E	1.3	ENE	1.3	E	1.3	SSE
21.	10:00	0.9	SSE	1.3	ENE	0.9	SSW	1.3	ENE	1.3	ENE	1.3	ESE	1.3	E
22.	11:00	0.9	N	1.3	ENE	0.9	SW	1.3	E	1.3	WNW	1.3	E	1.3	ENE
23.	12:00	1.3	WNW	1.3	ENE	0.9	W	1.3	ENE	1.3	E	1.3	ENE	1.8	ENE
24.	13:00	1.3	WNW	1.3	NE	0.9	NW	1.3	SE	0.9	WNW	1.8	E	0.4	NNW
ค่าเฉลี่ย		0.7	-	0.6	-	0.6	-	0.8	-	1.0	-	1.0	-	1.0	-

พิกัด : 47P 0733583 UTM 1459143

หมายเหตุ : ความเร็วลม (WS) = เมตร/วินาที

ทิศทางลม (WD)

ชื่อบริษัทผู้ตรวจวัด : บริษัท เทคนิคสิ่งแวดล้อมไทย จำกัด



รูปที่ 3.4-3 ผังแสดงความเร็วลมและทิศทางลม บริเวณวัดป่าสวนอ้อ  
ระหว่างวันที่ 17-24 มีนาคม 2566



### 3.4.3 ผลการตรวจวัดระดับเสียงโดยทั่วไป

โครงการดำเนินการตรวจวัดระดับเสียงโดยทั่วไป จำนวน 4 สถานี ได้แก่ บริเวณกึ่งกลางริมรั้วโครงการด้านทิศเหนือ, บริเวณกึ่งกลางริมรั้วโครงการด้านทิศใต้, บริเวณกึ่งกลางริมรั้วโครงการด้านทิศตะวันออก และบริเวณกึ่งกลางริมรั้วโครงการด้านทิศตะวันตก และหมู่ 1 บ้านหัวกุ่มแจ ระหว่างวันที่ 17-24 มีนาคม 2566 ผลการตรวจวัดแสดงดังตารางที่ 3.4-4 ถึง 3.4-6 ตำแหน่งและการตรวจวัดแสดงดังรูปที่ 3.4-4 และ 3.4-5

จากผลการตรวจวัด พบว่า ค่าระดับเสียงเฉลี่ย 24 ชั่วโมง ( $L_{eq} 24 \text{ hr}$ ) และระดับเสียงสูงสุด ( $L_{max}$ ) มีค่าอยู่ในเกณฑ์มาตรฐานตามประกาศคณะกรรมการสิ่งแวดล้อมแห่งชาติ ฉบับที่ 15 (พ.ศ. 2540) เรื่องกำหนดมาตรฐานระดับเสียงโดยทั่วไป และประกาศกระทรวงอุตสาหกรรม เรื่องกำหนดค่าระดับเสียงการรบกวน และระดับเสียงที่เกิดจากการประกอบกิจการโรงงาน พ.ศ. 2548 สำหรับค่า  $L_{90}$  และ  $L_{dn}$  ไม่สามารถเทียบกับเกณฑ์มาตรฐานได้ เนื่องจากไม่มีเกณฑ์มาตรฐานกำหนด สำหรับค่าระดับการรบกวน จากการประเมิน พบว่า ส่วนใหญ่มีค่าอยู่ในเกณฑ์มาตรฐานตามประกาศคณะกรรมการสิ่งแวดล้อมแห่งชาติ ฉบับที่ 29 (พ.ศ. 2550) เรื่องค่าระดับเสียงรบกวน และประกาศกระทรวงอุตสาหกรรม เรื่องกำหนดค่าระดับเสียงการรบกวน และระดับเสียงที่เกิดจากการประกอบกิจการโรงงาน (พ.ศ. 2548) ยกเว้นค่าระดับเสียงรบกวนในบางช่วงเวลามีค่าไม่เป็นไปตามเกณฑ์ที่กำหนด ซึ่งเกิดขึ้นในระยะเวลาสั้นๆ เท่านั้น อาจเนื่องจากเป็นไปตามสภาพธรรมชาติของชุมชน มีการจราจร สัตว์เลี้ยง ทั้งนี้โครงการไม่มีกิจกรรมก่อสร้างในช่วงกลางคืน

ตารางที่ 3.4-4 สรุปผลการตรวจวัดระดับเสียงโดยทั่วไป

ตำแหน่งตรวจวัด	วันที่ตรวจวัด	ผลการตรวจวัด (dB(A))					
		Leq 24 hr		Lmax		ระดับเสียงรบกวน	
		ค่าต่ำสุด-สูงสุด	ค่าเฉลี่ย	ค่าต่ำสุด-สูงสุด	ค่าเฉลี่ย	ช่วงเวลา	ค่าต่ำสุด-สูงสุด
กึ่งกลางริมรั้วโครงการด้านทิศเหนือ	17-24/03/66	47.0-54.6	50.0	68.1-79.4	74.3	-	-
กึ่งกลางริมรั้วโครงการด้านทิศใต้	17-24/03/66	45.1-53.8	51.2	79.1-97.8	88.4	-	-
กึ่งกลางริมรั้วโครงการด้านทิศตะวันออก	17-24/03/66	46.7-51.1	50.0	73.0-89.7	82.5	-	-
กึ่งกลางริมรั้วโครงการด้านทิศตะวันตก	17-24/03/66	48.6-54.3	51.6	77.4-91.8	84.6	-	-
หมู่ที่ 1 บ้านหัวกุ่มแจ	17-24/03/66	53.8-57.9	57.0	83.3-93.2	89.0	06.00-22.00	-7.5 ถึง 17.3
						22.00-06.00	-57.1 ถึง 28.1
มาตรฐาน <sup>(1)(2)</sup>		70		115		10 <sup>(2)(3)</sup>	

มาตรฐาน : (1) ประกาศคณะกรรมการสิ่งแวดล้อมแห่งชาติ ฉบับที่ 15 (พ.ศ. 2540) (ค.ศ.1997) เรื่องกำหนดมาตรฐานระดับเสียงโดยทั่วไป

(2) ประกาศกระทรวงอุตสาหกรรม เรื่องกำหนดค่าระดับเสียงการรบกวน และระดับเสียงที่เกิดจากการประกอบกิจการโรงงาน (พ.ศ. 2548) (ค.ศ.2005)

(3) ประกาศคณะกรรมการสิ่งแวดล้อมแห่งชาติ ฉบับที่ 29 (พ.ศ. 2550) (ค.ศ. 2007) เรื่องค่าระดับเสียงรบกวน

ตารางที่ 3.4-5 ผลการตรวจวัดระดับเสียงโดยทั่วไป

อันดับ	เวลา	ผลการตรวจวัด (dB(A))											
		กึ่งกลางริมรั้วโครงการด้านทิศเหนือ											
		17-18/03/66			18-19/03/66			19-20/03/66			20-21/03/66		
		Leq	Lmax	L <sub>90</sub>	Leq	Lmax	L <sub>90</sub>	Leq	Lmax	L <sub>90</sub>	Leq	Lmax	L <sub>90</sub>
1.	14.00-15.00	45.3	64.0	39.3	50.4	57.1	41.5	51.0	66.8	45.9	45.8	61.8	41.2
2.	15.00-16.00	45.8	58.6	42.5	47.9	65.6	42.1	54.9	70.6	45.4	49.9	73.8	41.1
3.	16.00-17.00	46.1	61.1	42.1	51.3	72.1	39.5	51.9	69.7	46.4	44.1	62.3	39.5
4.	17.00-18.00	48.9	68.1	42.0	53.8	70.8	42.8	57.5	76.2	46.9	46.6	65.3	40.6
5.	18.00-19.00	47.9	60.9	43.5	51.3	68.8	44.5	54.0	72.6	47.3	48.2	60.1	46.3
6.	19.00-20.00	45.8	64.1	41.8	51.2	68.1	45.0	53.1	71.2	46.7	47.1	58.5	45.4
7.	20.00-21.00	47.2	61.6	42.3	42.4	63.6	38.8	53.6	71.9	45.6	47.2	64.9	45.4
8.	21.00-22.00	45.8	64.4	41.9	40.6	54.3	38.3	45.1	52.8	43.7	46.8	58.4	45.3
9.	22.00-23.00	47.9	67.1	42.8	43.1	61.2	40.3	44.3	52.7	42.6	45.8	58.5	44.5
10.	23.00-00.00	46.9	58.8	45.0	46.3	71.2	40.4	44.1	56.9	42.6	45.7	62.2	44.2
11.	00.00-01.00	45.8	57.2	44.1	44.5	61.5	40.7	44.7	50.3	43.4	44.6	53.5	41.2
12.	01.00-02.00	45.9	63.6	44.1	49.9	66.4	46.2	45.1	55.0	43.5	45.1	51.7	43.4
13.	02.00-03.00	45.5	57.1	44.0	52.7	71.6	43.0	44.9	55.5	43.7	45.7	65.1	44.0
14.	03.00-04.00	44.5	57.2	43.2	47.0	59.8	43.7	47.6	55.2	43.9	45.3	56.0	43.5
15.	04.00-05.00	44.4	60.9	42.9	47.5	57.1	44.2	48.0	56.5	42.2	45.3	60.3	42.6
16.	05.00-06.00	43.3	52.2	39.9	46.9	60.0	44.9	46.4	61.2	41.7	46.1	60.5	42.1
17.	06.00-07.00	43.8	50.4	42.1	46.0	57.1	44.4	44.4	66.4	41.0	43.7	64.9	40.1
18.	07.00-08.00	44.4	63.8	42.7	47.1	61.4	45.1	42.8	54.6	40.4	49.2	68.4	44.1
19.	08.00-09.00	44.0	54.7	42.2	46.3	63.2	44.5	50.5	55.0	44.2	51.4	55.2	45.3
20.	09.00-10.00	44.0	59.0	41.3	47.8	59.0	45.0	51.0	65.9	45.8	52.8	57.8	48.3
21.	10.00-11.00	44.8	59.2	40.8	48.2	58.7	44.2	49.9	54.3	43.9	52.8	55.8	48.2
22.	11.00-12.00	50.1	53.9	44.0	51.7	71.4	41.0	47.2	68.8	40.0	51.7	58.4	42.8
23.	12.00-13.00	51.5	56.5	47.0	44.5	59.2	41.3	48.0	68.8	41.6	47.1	59.9	43.8
24.	13.00-14.00	51.5	54.5	46.9	50.6	68.4	42.2	47.7	67.1	41.9	47.4	62.4	43.4
Leq 24 hr		47.0	-	-	49.0	-	-	50.6	-	-	48.2	-	-
Lmax		-	68.1	-	-	72.1	-	-	76.2	-	-	73.8	-
มาตรฐาน <sup>(1)(2)</sup>		70	115	-	70	115	-	70	115	-	70	115	-
Ldn		52.3	-	-	54.7	-	-	53.8	-	-	52.6	-	-

พิกัด : 48P 0734462 UTM 1460639

มาตรฐาน : <sup>(1)</sup> ประกาศคณะกรรมการสิ่งแวดล้อมแห่งชาติ ฉบับที่ 15 พ.ศ. 2540 (ค.ศ. 1997) เรื่องกำหนดมาตรฐานระดับเสียงโดยทั่วไป

<sup>(2)</sup> ประกาศกระทรวงอุตสาหกรรม เรื่องกำหนดค่าระดับเสียงการรบกวน และระดับเสียงที่เกิดจากการประกอบกิจการโรงงาน (พ.ศ. 2548) (ค.ศ. 2005)

ชื่อบริษัทผู้ตรวจวัด : บริษัท เทคนิคล้างสิ่งแวดล้อมไทย จำกัด

ตารางที่ 3.4-5 (ต่อ) ผลการตรวจวัดระดับเสียงโดยทั่วไป

อันดับ	เวลา	ผลการตรวจวัด (dB(A))								
		กึ่งกลางริมรั้วโครงการด้านทิศเหนือ								
		21-22/03/66			22-23/03/66			23-24/03/66		
		Leq	Lmax	L <sub>90</sub>	Leq	Lmax	L <sub>90</sub>	Leq	Lmax	L <sub>90</sub>
1.	10.00-11.00	50.2	69.4	43.3	52.6	70.1	45.8	51.2	67.7	47.5
2.	11.00-12.00	49.2	62.2	44.8	52.5	69.4	46.3	54.0	72.9	44.3
3.	12.00-13.00	47.1	65.4	43.1	53.0	72.7	42.3	48.9	56.5	45.2
4.	13.00-14.00	48.5	62.9	43.6	45.4	58.2	43.9	51.8	56.3	45.5
5.	14.00-15.00	47.1	65.7	43.2	46.0	51.6	44.7	52.3	67.2	47.1
6.	15.00-16.00	41.0	54.9	39.4	46.4	56.3	44.8	51.2	55.6	45.2
7.	16.00-17.00	41.9	55.6	39.6	46.2	56.8	45.0	49.3	57.8	43.5
8.	17.00-18.00	41.9	58.3	39.0	47.7	62.5	43.0	53.8	71.6	45.4
9.	18.00-19.00	44.4	62.5	41.6	45.7	67.7	42.3	54.2	70.0	49.1
10.	19.00-20.00	48.3	61.1	45.0	44.1	55.9	41.7	58.1	73.8	48.6
11.	20.00-21.00	48.8	58.4	45.5	48.5	70.1	41.3	55.1	72.9	49.6
12.	21.00-22.00	48.2	61.3	46.2	49.3	70.1	42.9	60.7	79.4	50.1
13.	22.00-23.00	47.3	58.4	45.7	49.0	68.4	43.2	57.2	75.8	50.5
14.	23.00-00.00	48.4	62.7	46.4	47.1	63.1	42.5	56.3	74.4	49.9
15.	00.00-01.00	47.6	64.5	45.8	51.2	75.1	42.4	56.8	75.1	48.8
16.	01.00-02.00	49.1	60.3	46.3	45.8	60.5	42.6	53.1	69.6	49.4
17.	02.00-03.00	49.5	60.0	45.5	51.9	69.7	43.5	55.9	74.8	46.2
18.	03.00-04.00	46.4	54.1	45.0	52.3	68.1	47.2	50.8	58.4	47.1
19.	04.00-05.00	45.6	54.0	43.9	56.2	71.9	46.7	53.7	58.2	47.4
20.	05.00-06.00	47.6	72.5	41.7	53.2	71.0	47.7	54.2	69.1	49.0
21.	06.00-07.00	45.8	62.8	42.0	58.8	77.5	48.2	53.1	57.5	47.1
22.	07.00-08.00	49.2	66.9	43.4	55.3	73.9	48.6	51.2	59.7	45.4
23.	08.00-09.00	52.6	73.4	40.8	54.4	72.5	48.0	50.6	69.2	42.4
24.	09.00-10.00	55.1	72.1	44.1	54.9	73.2	46.9	51.1	75.8	43.6
Leq 24 hr		48.6	-	-	52.1	-	-	54.6	-	-
Lmax		-	73.4	-	-	77.5	-	-	79.4	-
มาตรฐาน <sup>(1)(2)</sup>		70	115	-	70	115	-	70	115	-
Ldn		54.3	-	-	59.6	-	-	61.3	-	-

พิกัด : 48P 0734462 UTM 1460639

มาตรฐาน : <sup>(1)</sup> ประกาศคณะกรรมการสิ่งแวดล้อมแห่งชาติ ฉบับที่ 15 พ.ศ. 2540 (ค.ศ. 1997) เรื่องกำหนดมาตรฐานระดับเสียงโดยทั่วไป

<sup>(2)</sup> ประกาศกระทรวงอุตสาหกรรม เรื่องกำหนดค่าระดับเสียงการรบกวน และระดับเสียงที่เกิดจากการประกอบกิจการโรงงาน (พ.ศ. 2548) (ค.ศ. 2005)

ชื่อบริษัทผู้ตรวจวัด : บริษัท เทคนิคสิ่งแวดล้อมไทย จำกัด

ตารางที่ 3.4-5 (ต่อ) ผลการตรวจวัดระดับเสียงโดยทั่วไป

อันดับ	เวลา	ผลการตรวจวัด (dB(A))											
		กึ่งกลางริมรั้วโครงการด้านทิศใต้											
		17-18/03/66			18-19/03/66			19-20/03/66			20-21/03/66		
		Leq	Lmax	L <sub>90</sub>	Leq	Lmax	L <sub>90</sub>	Leq	Lmax	L <sub>90</sub>	Leq	Lmax	L <sub>90</sub>
1.	10.00-11.00	58.8	97.8	40.1	43.4	52.4	41.7	51.8	80.3	44.4	42.9	59.3	39.1
2.	11.00-12.00	48.3	76.0	40.8	43.9	56.5	40.8	54.3	86.6	42.3	43.6	74.7	39.5
3.	12.00-13.00	52.0	81.1	44.0	42.4	58.0	40.7	51.9	82.4	39.3	43.1	67.6	39.0
4.	13.00-14.00	51.4	77.1	43.5	41.7	47.2	40.3	45.6	69.2	39.8	43.8	72.6	40.0
5.	14.00-15.00	54.5	81.3	45.7	43.5	49.1	41.1	44.0	61.3	41.7	46.4	71.8	41.4
6.	15.00-16.00	55.1	78.8	45.2	43.8	61.2	41.4	42.9	54.7	41.3	45.4	68.2	38.7
7.	16.00-17.00	43.3	60.0	41.4	42.0	54.3	38.9	47.2	55.8	41.2	54.2	82.3	40.0
8.	17.00-18.00	42.7	59.6	40.9	45.7	68.6	39.1	50.7	55.0	43.0	53.5	85.6	41.8
9.	18.00-19.00	42.4	55.5	40.3	44.3	70.2	40.3	51.5	55.7	48.2	56.4	85.8	44.0
10.	19.00-20.00	42.8	55.9	41.0	46.1	51.2	44.3	51.1	55.5	46.7	59.9	92.6	49.1
11.	20.00-21.00	45.8	65.6	41.3	45.3	54.2	43.5	49.0	53.7	40.4	56.2	82.5	38.9
12.	21.00-22.00	43.0	55.5	41.1	44.0	53.5	42.1	43.3	53.6	40.5	61.3	87.8	50.6
13.	22.00-23.00	42.6	71.4	38.8	43.3	64.2	39.1	42.5	63.1	40.0	57.6	88.4	46.7
14.	23.00-00.00	45.2	70.6	40.2	55.2	86.0	44.1	42.6	53.5	39.8	55.8	84.9	45.9
15.	00.00-01.00	52.3	84.4	40.6	57.0	84.5	46.1	42.9	55.4	39.9	57.0	93.1	45.0
16.	01.00-02.00	55.2	84.6	42.8	58.6	89.2	48.9	40.8	52.9	39.3	53.5	85.0	40.2
17.	02.00-03.00	58.7	91.4	47.9	57.0	86.3	47.4	41.8	67.3	39.1	48.7	71.4	42.0
18.	03.00-04.00	60.1	86.6	49.4	49.3	77.7	39.6	40.9	47.6	38.7	45.9	60.1	42.9
19.	04.00-05.00	56.4	87.2	45.5	56.2	79.8	47.2	46.1	54.6	42.9	44.6	53.6	42.9
20.	05.00-06.00	54.6	83.7	44.7	56.3	72.8	46.5	45.3	49.5	40.1	45.1	57.7	42.0
21.	06.00-07.00	55.8	91.9	43.8	59.2	79.0	48.2	45.9	49.7	40.3	43.6	59.2	41.9
22.	07.00-08.00	52.3	83.8	39.0	55.5	81.9	46.3	44.8	49.5	39.4	42.9	48.4	41.5
23.	08.00-09.00	47.5	70.2	40.8	50.3	78.3	42.2	41.6	72.3	38.4	44.7	50.3	42.3
24.	09.00-10.00	44.7	58.9	41.7	55.4	83.8	42.9	46.5	63.7	38.5	45.0	62.4	42.6
Leq 24 hr		53.6	-	-	53.1	-	-	47.9	-	-	53.8	-	-
Lmax		-	97.8	-	-	89.2	-	-	86.6	-	-	93.1	-
มาตรฐาน <sup>(1)(2)</sup>		70	115	-	70	115	-	70	115	-	70	115	-
Ldn		61.8	-	-	62.2	-	-	51.5	-	-	59.8	-	-

พิกัด : 47P 0734718 UTM 1460287

มาตรฐาน : <sup>(1)</sup> ประกาศคณะกรรมการสิ่งแวดล้อมแห่งชาติ ฉบับที่ 15 พ.ศ. 2540 (ค.ศ. 1997) เรื่องกำหนดมาตรฐานระดับเสียงโดยทั่วไป

<sup>(2)</sup> ประกาศกระทรวงอุตสาหกรรม เรื่องกำหนดค่าระดับเสียงการรบกวน และระดับเสียงที่เกิดจากการประกอบกิจการโรงงาน (พ.ศ. 2548) (ค.ศ. 2005)

ชื่อบริษัทผู้ตรวจวัด : บริษัท เทคนิคล้างมลพิษไทย จำกัด

ตารางที่ 3.4-5 (ต่อ) ผลการตรวจวัดระดับเสียงโดยทั่วไป

อันดับ	เวลา	ผลการตรวจวัด (dB(A))								
		กึ่งกลางริมรั้วโครงการด้านทิศใต้								
		21-22/03/66			22-23/03/66			23-24/03/66		
		Leq	Lmax	L <sub>90</sub>	Leq	Lmax	L <sub>90</sub>	Leq	Lmax	L <sub>90</sub>
1.	10.00-11.00	43.2	55.5	40.1	41.1	69.1	38.7	53.0	68.0	47.5
2.	11.00-12.00	46.9	69.8	40.3	43.4	63.6	39.1	52.3	67.4	47.6
3.	12.00-13.00	45.5	71.4	41.5	45.3	61.8	40.5	54.2	69.6	48.0
4.	13.00-14.00	48.7	78.7	39.7	44.6	63.8	38.7	53.2	72.7	47.0
5.	14.00-15.00	42.3	60.3	38.7	53.3	86.2	38.7	55.3	72.6	49.5
6.	15.00-16.00	49.2	77.3	38.7	56.4	87.2	45.3	56.2	80.1	50.7
7.	16.00-17.00	40.7	67.1	38.7	58.2	85.7	47.3	57.3	74.2	50.2
8.	17.00-18.00	40.2	56.5	38.7	59.8	90.4	50.1	54.8	82.9	49.0
9.	18.00-19.00	40.9	62.8	38.7	58.2	87.5	48.6	54.4	80.4	44.2
10.	19.00-20.00	42.5	70.8	38.7	48.7	69.9	41.2	51.4	70.5	44.0
11.	20.00-21.00	40.8	57.7	38.7	48.8	72.0	42.5	47.4	63.0	44.8
12.	21.00-22.00	45.1	57.3	40.0	46.7	67.5	40.4	50.0	71.1	43.3
13.	22.00-23.00	45.0	56.6	40.1	56.4	80.9	43.4	45.2	68.0	42.8
14.	23.00-00.00	41.6	58.3	38.7	53.7	73.2	48.0	44.8	55.2	43.1
15.	00.00-01.00	42.9	71.6	38.7	54.0	72.2	49.6	45.6	57.5	43.2
16.	01.00-02.00	51.0	79.1	39.5	52.5	68.8	48.4	45.6	57.6	43.5
17.	02.00-03.00	47.3	52.4	45.5	52.9	74.3	47.5	45.9	53.9	43.2
18.	03.00-04.00	46.5	55.4	44.7	52.2	66.9	47.6	44.9	72.8	41.4
19.	04.00-05.00	45.2	54.7	43.3	49.6	66.4	46.6	44.0	60.7	42.0
20.	05.00-06.00	44.5	65.4	40.3	49.7	66.5	44.3	44.6	55.6	41.3
21.	06.00-07.00	41.4	53.7	39.5	49.0	67.6	39.4	43.2	58.9	41.4
22.	07.00-08.00	40.8	48.5	39.0	44.6	64.4	39.8	42.6	51.0	40.8
23.	08.00-09.00	40.2	47.3	38.7	52.3	71.3	42.2	42.5	50.7	40.8
24.	09.00-10.00	40.0	52.6	38.7	52.8	70.9	47.5	41.9	57.0	40.1
Leq 24 hr		45.1	-	-	53.5	-	-	51.4	-	-
Lmax		-	79.1	-	-	90.4	-	-	82.9	-
มาตรฐาน <sup>(1)(2)</sup>		70	115	-	70	115	-	70	115	-
Ldn		52.3	-	-	59.4	-	-	53.9	-	-

พิกัด : 47P 0734718 UTM 1460287

มาตรฐาน : <sup>(1)</sup> ประกาศคณะกรรมการสิ่งแวดล้อมแห่งชาติ ฉบับที่ 15 พ.ศ. 2540 (ค.ศ. 1997) เรื่องกำหนดมาตรฐานระดับเสียงโดยทั่วไป

<sup>(2)</sup> ประกาศกระทรวงอุตสาหกรรม เรื่องกำหนดค่าระดับเสียงการรบกวน และระดับเสียงที่เกิดจากการประกอบกิจการโรงงาน (พ.ศ. 2548) (ค.ศ. 2005)

ชื่อบริษัทผู้ตรวจวัด : บริษัท เทคนิคสิ่งแวดล้อมไทย จำกัด

ตารางที่ 3.4-5 (ต่อ) ผลการตรวจวัดระดับเสียงโดยทั่วไป

อันดับ	เวลา	ผลการตรวจวัด (dB(A))											
		กึ่งกลางริมรั้วโครงการด้านทิศตะวันออก											
		17-18/03/66			18-19/03/66			19-20/03/66			20-21/03/66		
		Leq	Lmax	L <sub>90</sub>	Leq	Lmax	L <sub>90</sub>	Leq	Lmax	L <sub>90</sub>	Leq	Lmax	L <sub>90</sub>
1.	10.00-11.00	52.3	79.8	42.6	52.3	75.5	43.7	48.2	66.2	42.1	40.2	51.7	38.8
2.	11.00-12.00	46.9	68.2	40.9	54.1	75.8	45.1	51.5	72.2	43.9	41.2	52.0	39.2
3.	12.00-13.00	49.8	71.2	42.1	49.1	70.9	43.8	48.2	72.8	43.5	42.3	56.5	39.8
4.	13.00-14.00	49.7	69.0	46.4	52.8	73.3	44.9	45.8	71.3	41.5	45.4	67.7	41.4
5.	14.00-15.00	53.0	73.8	46.4	53.5	82.9	44.0	55.6	77.0	41.2	42.9	52.1	41.0
6.	15.00-16.00	55.2	77.3	46.4	50.6	73.6	42.7	50.8	75.2	41.6	43.5	64.2	40.5
7.	16.00-17.00	54.5	74.1	46.2	51.5	74.2	42.1	48.6	68.5	40.5	40.4	50.1	38.7
8.	17.00-18.00	58.3	86.8	41.7	50.2	74.1	41.7	50.6	72.4	40.9	41.1	49.1	39.7
9.	18.00-19.00	50.5	73.6	44.1	42.9	59.1	41.4	48.5	70.7	42.7	41.5	50.9	39.9
10.	19.00-20.00	49.2	73.2	43.8	42.7	60.0	40.7	43.5	62.1	41.8	41.7	53.6	40.0
11.	20.00-21.00	46.2	70.9	43.6	42.2	60.8	40.3	48.4	70.7	41.1	41.3	48.9	39.6
12.	21.00-22.00	44.8	71.0	42.5	42.8	55.5	39.9	41.9	52.4	40.6	41.4	67.0	38.9
13.	22.00-23.00	43.3	59.1	41.1	41.0	53.1	39.1	41.8	59.3	40.4	49.8	73.7	43.4
14.	23.00-00.00	42.4	52.5	40.8	42.0	68.3	38.5	41.4	60.9	40.1	50.6	73.7	41.4
15.	00.00-01.00	42.4	53.1	40.7	47.7	68.1	41.8	41.6	49.0	40.1	46.5	74.3	41.1
16.	01.00-02.00	40.9	49.9	38.9	48.5	72.4	42.1	42.0	59.5	40.4	44.3	64.8	40.0
17.	02.00-03.00	40.4	54.3	38.4	49.3	72.4	40.1	56.8	88.4	42.1	45.7	68.9	40.3
18.	03.00-04.00	44.0	65.6	41.2	45.2	73.0	39.8	47.4	61.9	44.0	48.6	71.4	39.4
19.	04.00-05.00	47.5	72.8	41.2	43.0	63.5	38.7	46.5	67.7	42.1	50.4	74.0	40.2
20.	05.00-06.00	49.3	74.2	40.7	44.4	67.6	39.0	53.4	75.7	43.4	49.6	72.4	41.2
21.	06.00-07.00	52.9	72.1	41.5	49.1	72.7	38.9	55.8	75.2	47.4	49.2	67.8	43.5
22.	07.00-08.00	50.0	71.1	41.7	48.3	71.1	39.9	50.1	65.4	45.2	50.2	69.5	44.4
23.	08.00-09.00	50.9	73.8	40.2	47.9	66.5	42.2	56.0	76.8	45.9	49.5	67.5	43.4
24.	09.00-10.00	51.1	77.7	39.8	48.9	68.2	43.1	52.8	73.6	43.6	52.8	73.5	45.2
Leq 24 hr		50.9	-	-	49.1	-	-	51.1	-	-	47.2	-	-
Lmax		-	86.8	-	-	82.9	-	-	88.4	-	-	74.3	-
มาตรฐาน <sup>(1)(2)</sup>		70	115	-	70	115	-	70	115	-	70	115	-
Ldn		54.6	-	-	53.7	-	-	57.7	-	-	54.9	-	-

พิกัด : 47P 0734839 UTM 1460744

มาตรฐาน : <sup>(1)</sup> ประกาศคณะกรรมการสิ่งแวดล้อมแห่งชาติ ฉบับที่ 15 พ.ศ. 2540 (ค.ศ. 1997) เรื่องกำหนดมาตรฐานระดับเสียงโดยทั่วไป

<sup>(2)</sup> ประกาศกระทรวงอุตสาหกรรม เรื่องกำหนดค่าระดับเสียงการรบกวน และระดับเสียงที่เกิดจากการประกอบกิจการโรงงาน (พ.ศ. 2548) (ค.ศ. 2005)

ชื่อบริษัทผู้ตรวจวัด : บริษัท เทคนิคล้างสิ่งแวดล้อมไทย จำกัด

ตารางที่ 3.4-5 (ต่อ) ผลการตรวจวัดระดับเสียงโดยทั่วไป

อันดับ	เวลา	ผลการตรวจวัด (dB(A))								
		กึ่งกลางริมรั้วโครงการด้านทิศตะวันออก								
		21-22/03/66			22-23/03/66			23-24/03/66		
		Leq	Lmax	L <sub>90</sub>	Leq	Lmax	L <sub>90</sub>	Leq	Lmax	L <sub>90</sub>
1.	10.00-11.00	49.5	74.1	44.8	43.6	57.8	41.1	55.4	73.0	47.0
2.	11.00-12.00	47.1	72.6	42.8	46.7	69.0	42.7	52.7	71.4	46.1
3.	12.00-13.00	56.9	78.3	42.5	44.2	53.4	42.3	48.0	65.5	43.7
4.	13.00-14.00	52.1	76.5	42.9	44.8	65.5	41.8	51.8	72.6	41.9
5.	14.00-15.00	49.9	69.8	41.8	41.7	51.4	40.0	43.2	53.7	41.7
6.	15.00-16.00	51.9	73.7	42.2	42.4	50.4	41.0	43.4	67.2	41.3
7.	16.00-17.00	49.8	72.0	44.0	42.8	52.2	41.2	43.0	51.5	41.4
8.	17.00-18.00	44.8	63.4	43.1	43.0	54.9	41.3	43.1	47.6	41.5
9.	18.00-19.00	49.7	72.0	42.4	42.6	50.2	40.9	44.1	63.4	42.0
10.	19.00-20.00	43.2	53.7	41.9	42.7	68.3	40.2	43.3	52.0	41.6
11.	20.00-21.00	43.1	60.6	41.7	41.9	68.8	39.4	43.2	53.0	41.4
12.	21.00-22.00	42.7	62.2	41.4	40.8	49.4	39.2	43.0	49.1	40.9
13.	22.00-23.00	42.9	50.3	41.4	51.0	71.0	41.7	43.7	57.2	41.7
14.	23.00-00.00	43.3	60.8	41.7	46.3	66.1	41.8	43.3	58.5	40.6
15.	00.00-01.00	58.1	89.7	43.4	53.2	71.1	45.6	41.9	50.4	40.6
16.	01.00-02.00	48.7	63.2	45.3	53.7	76.3	46.9	42.0	54.3	40.2
17.	02.00-03.00	47.8	69.0	43.4	53.4	67.5	47.1	42.3	55.6	40.5
18.	03.00-04.00	54.7	77.0	44.7	55.1	70.8	48.8	41.5	53.0	39.6
19.	04.00-05.00	57.1	76.5	48.7	56.3	79.5	49.4	40.8	53.7	38.8
20.	05.00-06.00	51.4	66.7	46.5	56.9	75.0	49.6	41.3	52.0	39.4
21.	06.00-07.00	57.3	78.1	47.2	55.2	73.7	49.5	40.9	55.9	38.9
22.	07.00-08.00	54.1	74.9	44.9	58.4	74.7	49.4	41.3	50.6	39.2
23.	08.00-09.00	41.5	53.0	40.1	54.5	77.1	48.5	40.8	52.2	38.4
24.	09.00-10.00	42.5	53.3	40.5	58.0	82.1	50.4	44.6	62.0	40.7
Leq 24 hr		52.1	-	-	52.5	-	-	46.7	-	-
Lmax		-	89.7	-	-	82.1	-	-	73.0	-
มาตรฐาน <sup>(1)(2)</sup>		70	115	-	70	115	-	70	115	-
Ldn		60.1	-	-	60.3	-	-	50.0	-	-

พิกัด : 47P 0734839 UTM 1460744

มาตรฐาน : <sup>(1)</sup> ประกาศคณะกรรมการสิ่งแวดล้อมแห่งชาติ ฉบับที่ 15 พ.ศ. 2540 (ค.ศ. 1997) เรื่องกำหนดมาตรฐานระดับเสียงโดยทั่วไป

<sup>(2)</sup> ประกาศกระทรวงอุตสาหกรรม เรื่องกำหนดค่าระดับเสียงการรบกวน และระดับเสียงที่เกิดจากการประกอบกิจการโรงงาน (พ.ศ. 2548) (ค.ศ. 2005)

ชื่อบริษัทผู้ตรวจวัด : บริษัท เทคนิคสิ่งแวดล้อมไทย จำกัด

ตารางที่ 3.4-5 (ต่อ) ผลการตรวจวัดระดับเสียงโดยทั่วไป

อันดับ	เวลา	ผลการตรวจวัด (dB(A))											
		กึ่งกลางริมรั้วโครงการด้านทิศตะวันตก											
		17-18/03/66			18-19/03/66			19-20/03/66			20-21/03/66		
		Leq	Lmax	L <sub>90</sub>	Leq	Lmax	L <sub>90</sub>	Leq	Lmax	L <sub>90</sub>	Leq	Lmax	L <sub>90</sub>
1.	10.00-11.00	53.9	79.5	43.9	47.8	66.0	44.1	50.6	74.0	46.8	54.7	83.4	44.6
2.	11.00-12.00	53.6	79.2	47.0	48.4	73.1	43.6	52.0	74.1	47.5	55.0	85.3	44.0
3.	12.00-13.00	51.8	69.5	48.2	50.3	76.9	43.1	52.4	87.2	47.0	61.7	91.8	45.5
4.	13.00-14.00	50.9	65.5	48.5	48.0	70.3	43.3	53.1	79.9	46.3	56.8	86.4	48.6
5.	14.00-15.00	51.4	69.2	49.0	46.8	64.5	43.1	51.3	75.7	46.3	54.4	73.3	50.4
6.	15.00-16.00	52.8	78.1	48.6	48.2	75.6	43.2	52.3	78.0	46.5	55.9	79.5	49.3
7.	16.00-17.00	50.2	70.0	47.3	50.6	73.9	42.6	50.5	71.6	46.5	45.1	55.5	43.9
8.	17.00-18.00	51.3	73.3	47.9	53.6	75.6	43.0	50.4	72.7	46.7	45.4	57.8	44.2
9.	18.00-19.00	55.9	80.3	48.6	48.5	70.5	43.4	51.8	76.2	47.7	45.0	56.8	43.9
10.	19.00-20.00	51.9	72.0	48.4	51.5	77.4	44.7	50.9	70.0	47.7	44.8	60.4	43.6
11.	20.00-21.00	57.9	87.3	48.0	51.6	74.4	45.0	48.2	61.2	46.9	44.4	60.5	43.2
12.	21.00-22.00	51.2	72.1	47.8	49.3	75.5	44.2	49.6	72.4	46.7	44.1	48.4	43.2
13.	22.00-23.00	54.4	77.9	48.5	48.8	76.3	43.2	48.5	72.3	46.4	45.3	53.5	43.3
14.	23.00-00.00	51.0	73.4	47.7	45.5	55.6	44.9	47.5	56.1	46.4	45.6	56.3	44.0
15.	00.00-01.00	49.1	61.5	47.8	45.3	53.5	44.1	47.6	65.1	46.5	55.7	72.5	48.2
16.	01.00-02.00	52.5	78.8	47.5	45.8	68.2	44.1	50.1	71.4	46.1	47.3	67.6	44.5
17.	02.00-03.00	49.9	75.7	47.5	46.3	54.5	44.8	48.5	69.9	45.8	48.2	62.8	45.2
18.	03.00-04.00	48.6	63.0	46.9	45.4	60.7	44.2	46.7	59.5	45.6	54.3	78.2	44.5
19.	04.00-05.00	50.2	72.4	46.9	45.0	53.0	44.0	45.0	54.9	44.0	47.2	58.7	44.9
20.	05.00-06.00	48.8	67.1	46.8	45.0	60.1	43.9	45.4	52.3	44.0	49.6	64.9	46.2
21.	06.00-07.00	47.4	62.5	46.4	44.8	53.0	43.7	45.1	53.8	44.0	49.7	62.8	47.0
22.	07.00-08.00	46.6	53.2	45.6	45.9	63.2	43.8	50.0	78.6	44.4	50.7	67.4	46.4
23.	08.00-09.00	46.4	64.5	45.0	47.2	59.5	44.5	50.0	75.2	45.5	50.7	63.7	47.0
24.	09.00-10.00	56.4	89.2	43.7	49.6	72.2	44.6	52.0	79.5	45.3	50.7	60.3	47.6
Leq 24 hr		52.4	-	-	48.6	-	-	50.1	-	-	53.0	-	-
Lmax		-	89.2	-	-	77.4	-	-	87.2	-	-	91.8	-
มาตรฐาน <sup>(1)(2)</sup>		70	115	-	70	115	-	70	115	-	70	115	-
Ldn		57.6	-	-	53.1	-	-	54.6	-	-	57.8	-	-

พิกัด : 47P 0734214 UTM 1460337

มาตรฐาน : <sup>(1)</sup> ประกาศคณะกรรมการสิ่งแวดล้อมแห่งชาติ ฉบับที่ 15 พ.ศ. 2540 (ค.ศ. 1997) เรื่องกำหนดมาตรฐานระดับเสียงโดยทั่วไป

<sup>(2)</sup> ประกาศกระทรวงอุตสาหกรรม เรื่องกำหนดค่าระดับเสียงการรบกวน และระดับเสียงที่เกิดจากการประกอบกิจการโรงงาน (พ.ศ. 2548) (ค.ศ. 2005)

ชื่อบริษัทผู้ตรวจวัด : บริษัท เทคนิคลมสิ่งแวดล้อมไทย จำกัด



ตารางที่ 3.4-5 (ต่อ) ผลการตรวจวัดระดับเสียงโดยทั่วไป

อันดับ	เวลา	ผลการตรวจวัด (dB(A))								
		กึ่งกลางริมรั้วโครงการด้านทิศตะวันตก								
		21-22/03/66			22-23/03/66			23-24/03/66		
		Leq	Lmax	L <sub>90</sub>	Leq	Lmax	L <sub>90</sub>	Leq	Lmax	L <sub>90</sub>
1.	10.00-11.00	52.9	76.2	46.9	49.0	64.0	46.0	48.1	61.3	45.6
2.	11.00-12.00	48.0	64.9	44.9	47.1	63.0	44.1	49.7	74.2	44.5
3.	12.00-13.00	48.0	66.9	45.7	47.1	70.9	43.0	52.0	72.4	44.2
4.	13.00-14.00	48.9	63.2	46.2	62.4	86.2	49.0	55.5	71.1	48.3
5.	14.00-15.00	48.3	66.8	45.8	50.2	70.6	45.1	56.7	72.8	50.8
6.	15.00-16.00	48.5	63.8	45.5	49.4	72.9	45.9	54.3	69.2	48.7
7.	16.00-17.00	56.9	79.8	46.3	48.0	60.7	45.1	57.2	80.7	47.7
8.	17.00-18.00	56.5	66.7	47.3	48.9	72.9	44.6	53.2	70.0	48.1
9.	18.00-19.00	48.6	62.8	46.6	53.5	79.5	44.4	51.3	65.4	46.9
10.	19.00-20.00	48.7	61.6	46.9	46.2	62.3	43.3	52.4	71.4	45.0
11.	20.00-21.00	48.4	71.4	46.4	45.7	54.2	44.1	53.7	80.5	43.4
12.	21.00-22.00	49.0	66.0	47.0	45.9	58.7	44.6	44.5	66.4	39.6
13.	22.00-23.00	48.9	68.7	46.6	45.3	52.0	44.0	47.1	66.5	40.2
14.	23.00-00.00	47.8	62.8	45.9	44.8	57.8	43.7	48.2	70.1	43.5
15.	00.00-01.00	46.9	57.5	45.5	45.4	53.3	43.8	48.8	69.4	42.0
16.	01.00-02.00	46.9	59.4	45.3	44.8	58.6	43.2	48.2	65.3	41.9
17.	02.00-03.00	46.4	54.0	45.4	42.0	48.2	40.4	53.0	70.7	42.8
18.	03.00-04.00	50.4	59.5	46.2	42.1	49.5	40.6	58.6	72.9	48.2
19.	04.00-05.00	48.8	67.1	46.8	41.9	54.0	39.8	57.3	75.9	49.0
20.	05.00-06.00	46.3	60.1	45.0	42.0	55.4	40.2	55.5	78.6	49.0
21.	06.00-07.00	45.7	57.1	44.5	42.4	50.2	40.2	57.1	72.0	49.7
22.	07.00-08.00	45.5	61.5	44.2	43.1	53.8	41.3	56.3	72.8	47.6
23.	08.00-09.00	45.2	53.4	44.2	47.0	68.0	42.7	54.9	77.0	46.2
24.	09.00-10.00	61.3	70.5	45.1	48.1	64.9	44.8	56.0	75.2	47.7
Leq 24 hr		51.9	-	-	50.9	-	-	54.3	-	-
Lmax		-	79.8	-	-	86.2	-	-	80.7	-
มาตรฐาน <sup>(1)(2)</sup>		70	115	-	70	115	-	70	115	-
Ldn		55.6	-	-	53.0	-	-	60.9	-	-

พิกัด : 47P 0734214 UTM 1460337

มาตรฐาน : <sup>(1)</sup> ประกาศคณะกรรมการสิ่งแวดล้อมแห่งชาติ ฉบับที่ 15 พ.ศ. 2540 (ค.ศ. 1997) เรื่องกำหนดมาตรฐานระดับเสียงโดยทั่วไป

<sup>(2)</sup> ประกาศกระทรวงอุตสาหกรรม เรื่องกำหนดค่าระดับเสียงการรบกวน และระดับเสียงที่เกิดจากการประกอบกิจการโรงงาน (พ.ศ. 2548) (ค.ศ. 2005)

ชื่อบริษัทผู้ตรวจวัด : บริษัท เทคนิคสิ่งแวดล้อมไทย จำกัด

ตารางที่ 3.4-5 (ต่อ) ผลการตรวจวัดระดับเสียงโดยทั่วไป

อันดับ	เวลา	ผลการตรวจวัด (dB(A))											
		หมู่ 1 บ้านห้วยญแจ											
		17-18/03/66			18-19/03/66			19-20/03/66			20-21/03/66		
		Leq	Lmax	L <sub>90</sub>	Leq	Lmax	L <sub>90</sub>	Leq	Lmax	L <sub>90</sub>	Leq	Lmax	L <sub>90</sub>
1.	10.00-11.00	59.2	80.5	45.5	57.6	80.5	45.5	54.1	77.3	43.6	55.6	71.6	44.6
2.	11.00-12.00	58.3	80.2	44.3	56.0	81.7	43.0	55.0	76.2	42.0	55.8	73.0	44.6
3.	12.00-13.00	57.7	79.3	40.7	54.7	71.5	47.8	55.5	79.6	44.3	54.8	74.8	46.0
4.	13.00-14.00	54.2	73.4	45.5	54.3	78.9	45.3	55.3	76.7	44.4	55.4	76.9	45.8
5.	14.00-15.00	54.6	75.7	46.0	56.5	74.3	45.7	56.1	72.8	45.2	56.1	73.2	45.7
6.	15.00-16.00	56.8	75.0	46.7	56.1	73.9	45.9	56.0	79.4	44.9	56.2	76.3	46.5
7.	16.00-17.00	56.6	75.0	46.1	56.6	75.9	46.3	56.3	78.4	48.7	54.4	72.2	47.0
8.	17.00-18.00	55.8	79.9	47.0	55.2	74.1	47.1	50.2	74.0	44.7	49.8	70.4	46.7
9.	18.00-19.00	52.2	74.1	46.2	50.0	73.0	45.8	46.9	67.5	44.0	50.6	78.6	44.4
10.	19.00-20.00	49.8	76.5	44.9	50.4	74.8	45.3	48.2	75.9	40.4	48.1	75.5	43.6
11.	20.00-21.00	45.4	61.3	42.7	50.5	74.5	44.5	43.7	67.6	40.3	47.5	69.2	44.1
12.	21.00-22.00	47.4	69.4	43.2	46.7	70.8	44.3	44.6	63.0	40.6	45.7	68.4	44.5
13.	22.00-23.00	47.5	69.3	43.0	47.6	69.8	43.5	50.2	71.7	39.4	49.9	72.6	43.3
14.	23.00-00.00	46.3	67.5	42.1	49.6	70.8	43.7	48.6	71.4	37.6	50.8	76.3	43.5
15.	00.00-01.00	48.1	68.9	41.9	44.4	70.1	43.2	45.5	71.2	37.5	49.3	70.8	43.5
16.	01.00-02.00	49.9	70.1	42.7	52.9	71.1	42.8	54.5	71.7	37.6	49.8	69.8	43.7
17.	02.00-03.00	52.0	69.1	41.6	55.1	71.3	39.8	55.5	72.5	37.6	48.3	67.4	40.5
18.	03.00-04.00	57.0	71.6	40.1	57.9	84.6	39.5	53.8	71.3	42.7	54.8	70.3	41.0
19.	04.00-05.00	58.5	72.4	40.1	63.2	83.3	44.4	58.8	72.3	40.7	56.6	71.5	43.8
20.	05.00-06.00	61.8	82.2	46.4	62.6	93.2	44.1	62.6	83.6	44.9	57.6	71.3	44.9
21.	06.00-07.00	64.0	87.2	46.7	62.2	84.1	43.7	66.2	91.6	48.4	62.4	84.3	50.1
22.	07.00-08.00	60.5	83.7	47.6	59.4	82.5	41.4	62.3	90.5	48.3	62.9	82.5	48.9
23.	08.00-09.00	62.2	84.7	44.4	58.0	81.8	42.4	60.4	82.9	42.6	62.0	82.4	47.8
24.	09.00-10.00	59.6	89.3	47.7	56.1	78.4	42.7	57.7	87.5	45.4	60.7	86.2	46.0
Leq 24 hr		57.6	-	-	57.1	-	-	57.7	-	-	56.7	-	-
Lmax		-	89.3	-	-	93.2	-	-	91.6	-	-	86.2	-
มาตรฐาน <sup>(1)(2)</sup>		70	115	-	70	115	-	70	115	-	70	115	-
Ldn		64.3	-	-	64.9	-	-	65.5	-	-	62.5	-	-

พิกัด : 47P 0734691 UTM 1461405

มาตรฐาน : <sup>(1)</sup> ประกาศคณะกรรมการสิ่งแวดล้อมแห่งชาติ ฉบับที่ 15 พ.ศ. 2540 (ค.ศ. 1997) เรื่องกำหนดมาตรฐานระดับเสียงโดยทั่วไป

<sup>(2)</sup> ประกาศกระทรวงอุตสาหกรรม เรื่องกำหนดค่าระดับเสียงการรบกวน และระดับเสียงที่เกิดจากการประกอบกิจการโรงงาน (พ.ศ. 2548) (ค.ศ. 2005)

ชื่อบริษัทผู้ตรวจวัด : บริษัท เทคนิคสิ่งแวดล้อมไทย จำกัด

ตารางที่ 3.4-5 (ต่อ) ผลการตรวจวัดระดับเสียงโดยทั่วไป

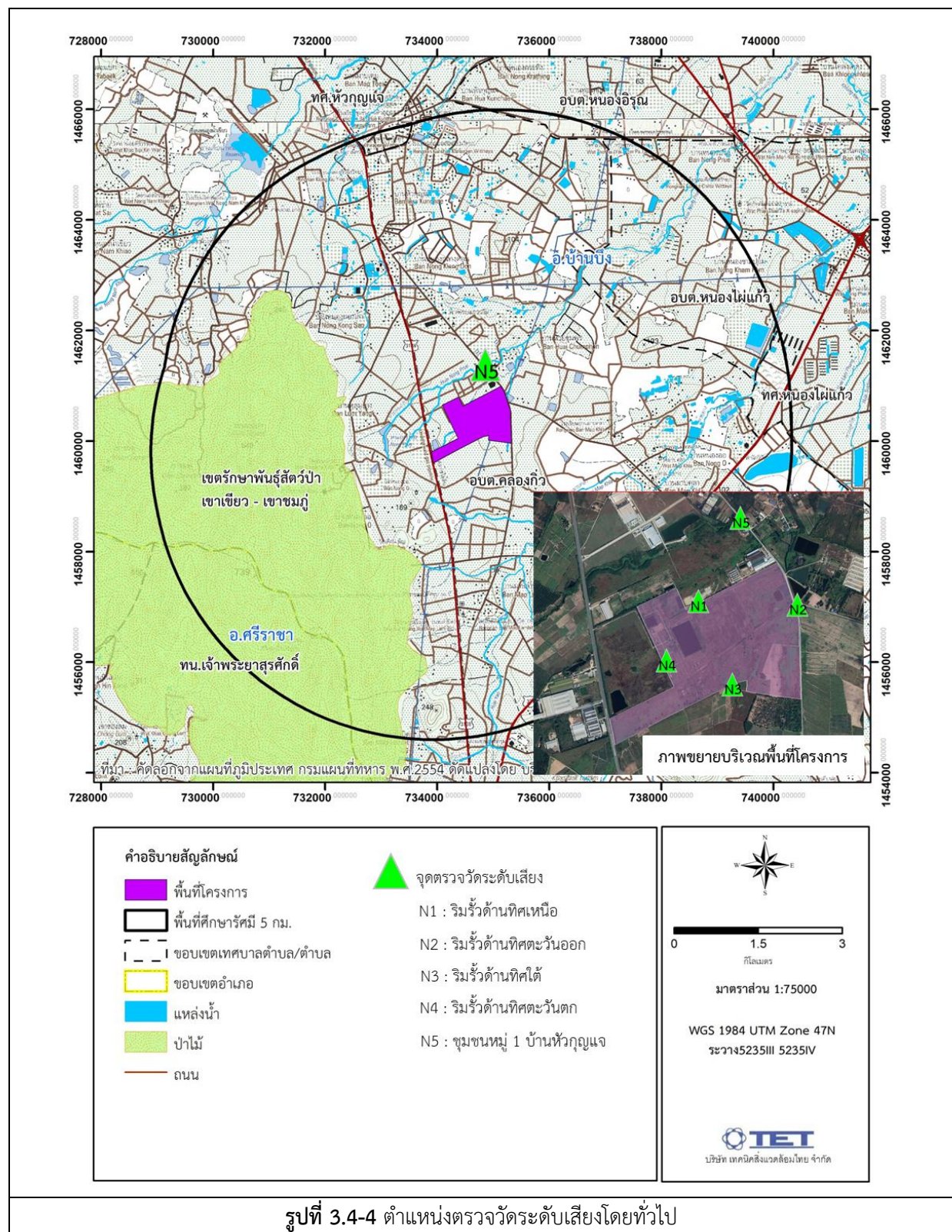
อันดับ	เวลา	ผลการตรวจวัด (dB(A))								
		หมู่ 1 บ้านหัวภูญแจ								
		21-22/03/66			22-23/03/66			23-24/03/66		
		Leq	Lmax	L <sub>90</sub>	Leq	Lmax	L <sub>90</sub>	Leq	Lmax	L <sub>90</sub>
1.	10.00-11.00	60.3	92.2	45.2	58.1	81.3	48.7	59.4	83.0	46.0
2.	11.00-12.00	55.6	89.6	44.5	58.8	82.5	43.9	55.0	78.1	42.9
3.	12.00-13.00	56.6	74.1	41.9	55.5	74.6	45.2	54.5	76.1	47.4
4.	13.00-14.00	56.7	80.1	44.9	54.0	74.5	46.1	54.6	75.1	46.2
5.	14.00-15.00	55.4	76.5	47.3	56.8	79.7	46.5	54.7	78.3	46.7
6.	15.00-16.00	56.1	74.3	47.6	52.3	71.9	44.4	57.7	80.3	45.7
7.	16.00-17.00	58.1	75.8	47.1	49.7	71.4	43.4	57.3	80.2	46.2
8.	17.00-18.00	57.4	80.7	47.2	52.1	79.6	42.6	59.3	72.0	45.2
9.	18.00-19.00	54.7	76.9	47.3	52.0	74.6	43.2	51.2	76.8	43.7
10.	19.00-20.00	51.8	77.3	46.5	50.9	61.0	46.6	47.5	73.4	43.1
11.	20.00-21.00	47.5	74.2	43.7	48.1	62.5	46.1	45.4	63.6	43.1
12.	21.00-22.00	46.9	62.1	43.7	45.7	59.9	43.6	44.9	63.3	43.1
13.	22.00-23.00	49.6	70.2	44.2	45.5	61.1	42.9	48.1	67.9	41.9
14.	23.00-00.00	45.5	68.3	43.0	43.5	54.0	41.9	47.4	70.4	42.0
15.	00.00-01.00	48.8	68.0	42.9	43.0	69.3	41.0	45.2	67.5	42.8
16.	01.00-02.00	50.6	70.9	43.5	42.9	63.2	40.2	51.2	70.9	42.4
17.	02.00-03.00	50.4	68.8	42.7	42.3	57.3	40.6	55.1	68.8	41.4
18.	03.00-04.00	55.4	70.7	40.8	43.6	56.6	40.6	57.5	72.0	42.3
19.	04.00-05.00	58.5	73.2	40.4	46.2	63.6	42.0	61.3	76.7	43.9
20.	05.00-06.00	60.4	74.2	44.1	48.7	77.2	42.9	62.4	87.7	47.0
21.	06.00-07.00	64.9	88.0	47.6	46.8	74.8	41.2	63.0	82.3	47.1
22.	07.00-08.00	63.0	86.9	46.4	59.3	75.9	43.6	61.7	83.6	46.7
23.	08.00-09.00	59.9	83.0	45.7	57.1	83.3	46.6	57.7	83.4	45.7
24.	09.00-10.00	61.0	90.1	45.3	59.1	82.6	47.0	60.5	81.0	45.8
Leq 24 hr		57.9	-	-	53.8	-	-	57.6	-	-
Lmax		-	92.2	-	-	83.3	-	-	87.7	-
มาตรฐาน <sup>(1)(2)</sup>		70	115	-	70	115	-	70	115	-
Ldn		64.4	-	-	55.5	-	-	64.6	-	-

พิกัด : 47P 0734691 UTM 1461405

มาตรฐาน : <sup>(1)</sup> ประกาศคณะกรรมการสิ่งแวดล้อมแห่งชาติ ฉบับที่ 15 พ.ศ. 2540 (ค.ศ. 1997) เรื่องกำหนดมาตรฐานระดับเสียงโดยทั่วไป

<sup>(2)</sup> ประกาศกระทรวงอุตสาหกรรม เรื่องกำหนดค่าระดับเสียงการรบกวน และระดับเสียงที่เกิดจากการประกอบกิจการโรงงาน (พ.ศ. 2548) (ค.ศ. 2005)

ชื่อบริษัทผู้ตรวจวัด : บริษัท เทคนิคสิ่งแวดล้อมไทย จำกัด



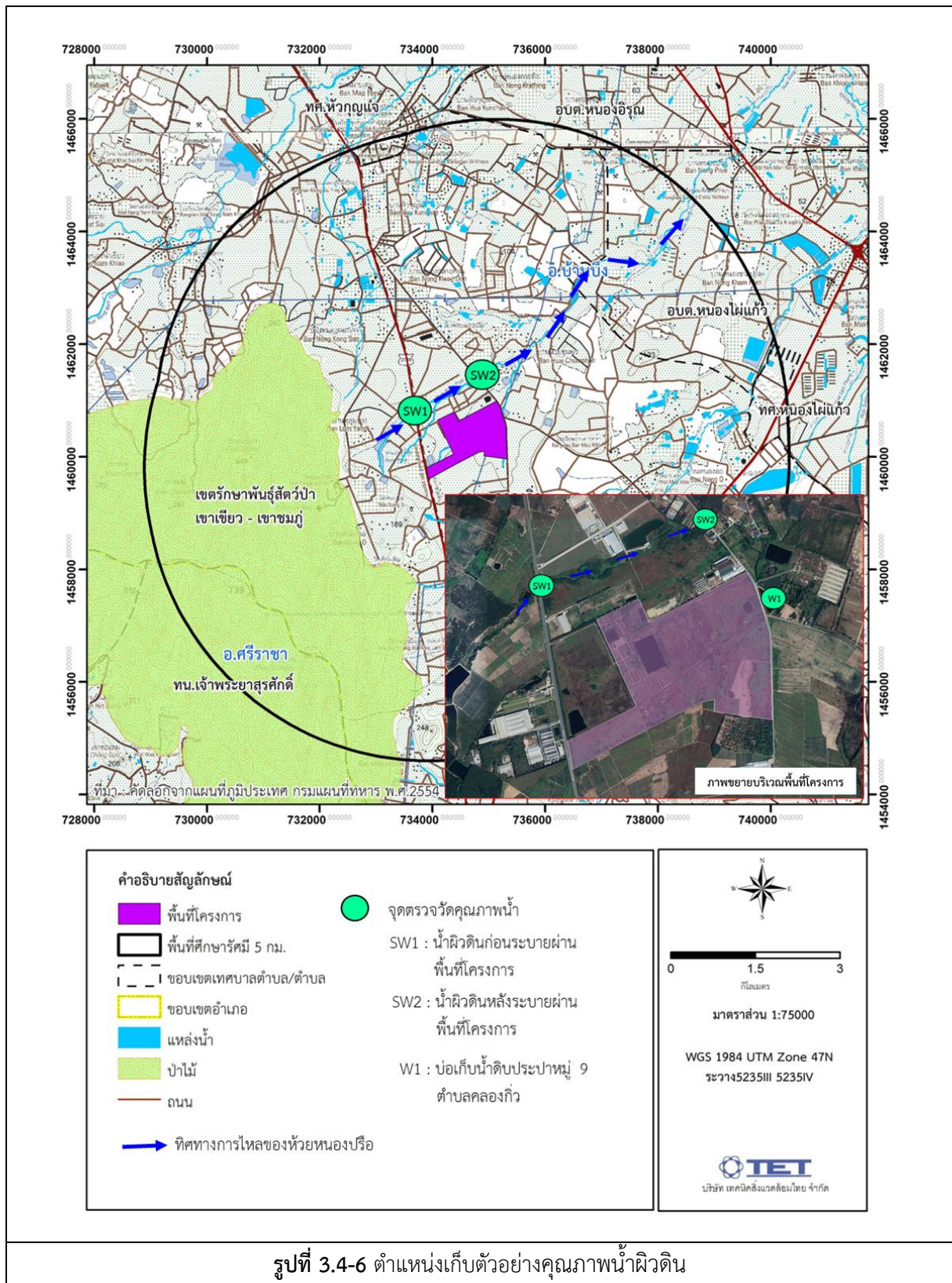


	
<p>กึ่งกลางริมรั้วโครงการด้านทิศเหนือ</p>	<p>กึ่งกลางริมรั้วโครงการด้านทิศใต้</p>
	
<p>กึ่งกลางริมรั้วโครงการด้านทิศตะวันออก</p>	<p>กึ่งกลางริมรั้วโครงการด้านทิศตะวันตก</p>
	
<p>หมู่ 1 บ้านหัวกุ่มแจ</p>	
<p>รูปที่ 3.4-5 การตรวจวัดระดับเสียงโดยทั่วไป</p>	

#### 3.4.4 ผลการตรวจวัดคุณภาพน้ำผิวดิน

โครงการดำเนินการตรวจวัดคุณภาพน้ำผิวดิน จำนวน 2 สถานี ได้แก่ ห้วยหนองปรือก่อนผ่านพื้นที่โครงการ (SW1) และห้วยหนองปรือหลังผ่านพื้นที่โครงการ (SW2) ซึ่งระหว่างเดือนมกราคม-มิถุนายน 2566 ไม่ได้เก็บน้ำเนื่องจากเป็นช่วงฤดูแล้ง จึงไม่มีน้ำให้เก็บ ตำแหน่งและการเก็บตัวอย่างดังรูปที่ 3.4-6 และ 3.4-7





	
<p>ห้วยหนองปรือก่อนผ่านพื้นที่โครงการ</p>	<p>ห้วยหนองปรือหลังผ่านพื้นที่โครงการ</p>
<p>รูปที่ 3.4-7 การเก็บตัวอย่างคุณภาพน้ำผิวดิน</p>	



### 3.4.5 ผลการตรวจวัดคุณภาพบ่อน้ำดิบน้ำประปาชุมชน

โครงการดำเนินการตรวจวัดคุณภาพน้ำผิวดิน จำนวน 1 สถานี ได้แก่ บ่อน้ำดิบน้ำประปาหมู่ 9 ตำบล คลองกิว (W1) ในวันที่ 20 มีนาคม 2566 ผลการตรวจวัด พบว่า ส่วนใหญ่มีค่าอยู่ในเกณฑ์มาตรฐานตามประกาศ กระทรวงทรัพยากรธรรมชาติและสิ่งแวดล้อม เรื่อง กำหนดหลักเกณฑ์และมาตรการในทางวิชาการ สำหรับการ ป้องกันด้านสาธารณสุข และการป้องกันในเรื่องสิ่งแวดล้อมเป็นพิษ พ.ศ. 2551 ยกเว้นปริมาณ E.Coli มีค่าไม่เป็นไปตามเกณฑ์มาตรฐานกำหนด เนื่องจากอาจได้รับการปนเปื้อนจากการชะของน้ำฝนลงสู่แหล่งน้ำ ประกอบกับมีการ เลี้ยงสัตว์แบบปล่อยในบริเวณใกล้เคียง ทั้งนี้มีการตรวจพบ E.Coli มีค่าเกินเกณฑ์ที่กำหนด ตั้งแต่ช่วงก่อนพัฒนา โครงการ คือในช่วงปี 2558 พบปริมาณ E. Coli เท่ากับ 21 MPN/100 mL อย่างไรก็ตามทางโครงการมิได้มีการ ระบายน้ำฝนสู่บ่อน้ำดิบสำหรับผลิตน้ำประปาชุมชนแต่อย่างใด ผลการตรวจวัดแสดงดังตารางที่ 3.4-6 ตำแหน่งและ การเก็บตัวอย่างดังรูปที่ 3.4-8 และ 3.4-9

ตารางที่ 3.4-6 ผลการตรวจวัดคุณภาพบ่อน้ำดิบน้ำประปาชุมชน

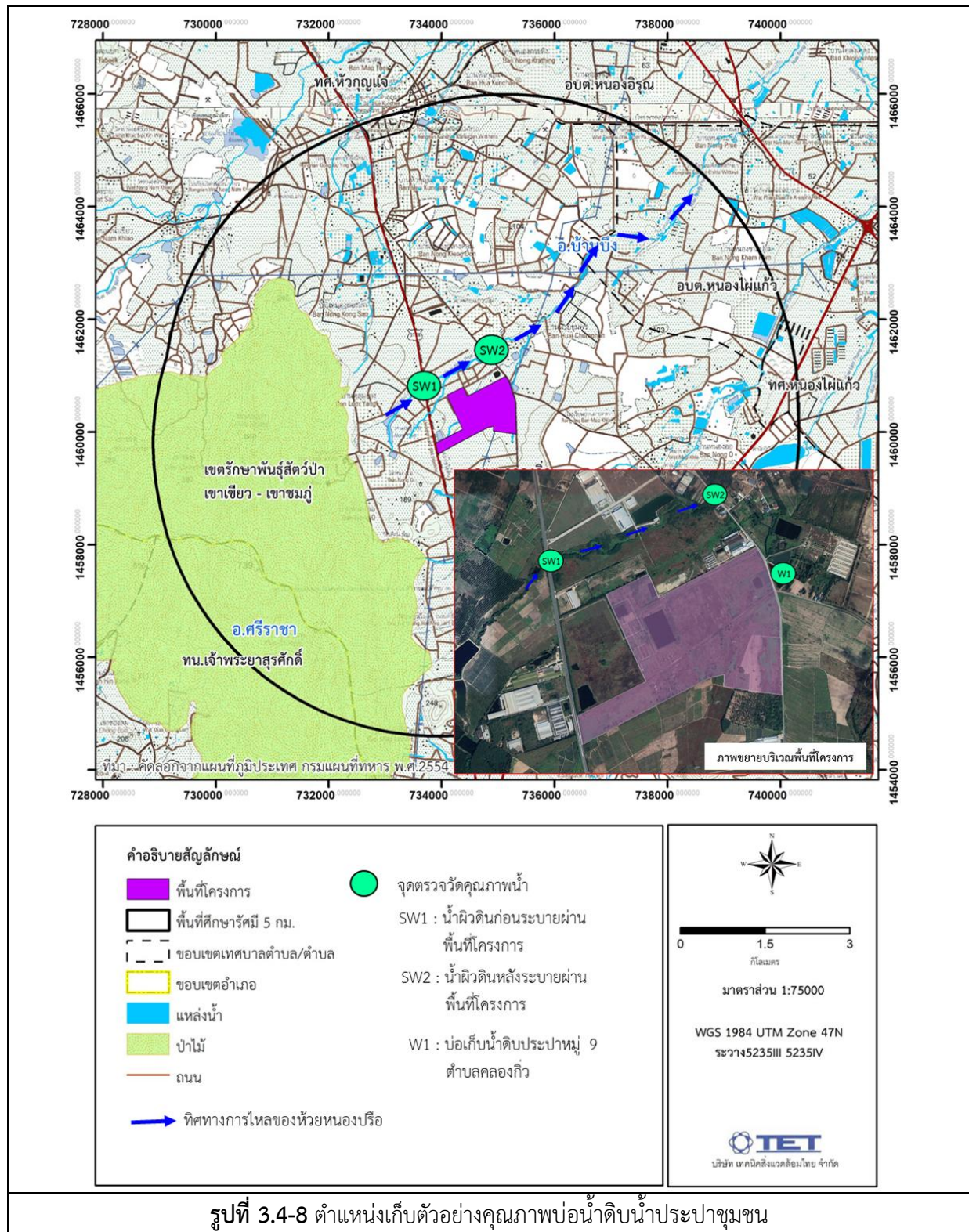
อันดับ	ดัชนีการตรวจวัด	หน่วย	ผลวิเคราะห์	มาตรฐาน
			บ่อน้ำดิบน้ำประปาหมู่ 9 ตำบลคลองกิว	
1.	วันที่ตรวจวัด	-	20/03/66	-
2.	pH	-	7.18	7.0-8.5
3.	TDS	mg/L	96	600
4.	Total Hardness	mg/L as CaCO <sub>3</sub>	59.6	300
5.	NO <sub>3</sub> -N	mg/L	< 0.01	45
6.	Fe	mg/L	0.06	0.5
7.	Mn	mg/L	0.06	0.3
8.	E. Coli	MPN/100 mL	4.5	ไม่พบ

พิกัด : 47P 0735313 UTM 1460721

มาตรฐาน : ประกาศกระทรวงทรัพยากรธรรมชาติและสิ่งแวดล้อม เรื่อง กำหนดหลักเกณฑ์และมาตรการในทางวิชาการ สำหรับการป้องกัน ด้านสาธารณสุข และการป้องกันในเรื่องสิ่งแวดล้อมเป็นพิษ พ.ศ. 2551  
วิธีการตรวจสอบต้องเป็นไปตามคู่มือวิเคราะห์น้ำ และน้ำเสียของสมาคมวิศวกรรมสิ่งแวดล้อมแห่งประเทศไทย หรือ มาตรฐานของ สหรัฐอเมริกาไว้ร่วมกันกำหนดไว้

ชื่อบริษัทผู้ตรวจวัด : บริษัท เทคนิคสิ่งแวดล้อมไทย จำกัด

ชื่อบริษัทผู้ตรวจวิเคราะห์ : บริษัท เทคนิคสิ่งแวดล้อมไทย จำกัด





บ่อน้ำดิบน้ำประปาหมู่ 9 ตำบลคลองกู่

รูปที่ 3.4-9 การเก็บตัวอย่างคุณภาพบ่อน้ำดิบน้ำประปาชุมชน

### 3.4.6 ผลการตรวจวัดคุณภาพน้ำทิ้ง

โครงการดำเนินการตรวจวัดคุณภาพน้ำทิ้ง จำนวน 1 ตำแหน่ง คือ น้ำทิ้งจากบ้านพักคนงานก่อสร้าง โดยทำการตรวจวัดเดือนละ 1 ครั้ง ผลการตรวจวัด พบว่า มีค่าอยู่ในเกณฑ์มาตรฐานตามประกาศกระทรวงอุตสาหกรรม เรื่องกำหนดมาตรฐานควบคุมการระบายน้ำทิ้งจากโรงงาน พ.ศ. 2560 ผลการตรวจวัดตารางที่ 3.4-7 ตำแหน่งและการเก็บตัวอย่างแสดงดังรูปที่ 3.4-10

ตารางที่ 3.4-7 ผลการตรวจวัดคุณภาพน้ำทิ้ง

อันดับ	ดัชนีการตรวจวัด	หน่วย	ผลวิเคราะห์						มาตรฐาน
			น้ำทิ้งจากบ้านพักคนงานก่อสร้าง						
1.	วันที่ตรวจวัด	-	06/01/66	07/02/66	20/03/66	11/04/66	02/05/66	27/06/66	-
2.	pH	mg/L	8.44	7.73	6.72	8.43	6.10	8.46	5.5-9.0
3.	TSS	mg/L	24.0	133.4	28.6	57.9	151.4	47.8	50
4.	BOD	mg/L	2	1	4	2	860	8	20
5.	COD	mg/L	18	17	34	28	2,394	76	120
6.	Oil & Grease	mg/L	0.6	1.4	1.2	1.8	19.2	2.4	5
7.	TKN	mg/L	2.50	1.39	2.15	1.40	726.80	8.97	10

พิกัด : 47P 0734817 UTM 1460780

มาตรฐาน : (1) ประกาศกระทรวงอุตสาหกรรม เรื่องกำหนดมาตรฐานควบคุมการระบายน้ำทิ้งจากโรงงาน พ.ศ. 2560 (ค.ศ. 2017)

วิธีการตรวจสอบต้องเป็นไปตามคู่มือวิเคราะห์น้ำ และน้ำเสียของสมาคมวิศวกรรมสิ่งแวดล้อมแห่งประเทศไทย หรือ มาตรฐานของสหรัฐอเมริกาที่กำหนดไว้

ชื่อบริษัทผู้ตรวจวัด : บริษัท เทคนิคสิ่งแวดล้อมไทย จำกัด

ชื่อบริษัทผู้ตรวจวิเคราะห์ : บริษัท เทคนิคสิ่งแวดล้อมไทย จำกัด



น้ำทิ้งจากบ้านพักคนงานก่อสร้าง

รูปที่ 3.4-10 การเก็บตัวอย่างคุณภาพน้ำทิ้ง

### 3.4.7 ผลการตรวจวัดคุณภาพดิน

โครงการดำเนินการตรวจวัดคุณภาพดิน จำนวน 1 สถานี ได้แก่ พื้นที่สีเขียวภายในโครงการ ในวันที่ 20 มีนาคม 2566 ผลการตรวจวัด พบว่า มีค่าอยู่ในเกณฑ์มาตรฐานอ้างอิงตามประกาศกระทรวงอุตสาหกรรม เรื่องกำหนดเกณฑ์การปนเปื้อนในดินและน้ำใต้ดิน การตรวจสอบคุณภาพดินและน้ำใต้ดิน การแจ้งข้อมูล รวมทั้งการจัดทำรายงานผลการตรวจสอบคุณภาพดินและน้ำใต้ดิน และรายงานเสนอมาตรการควบคุมและมาตรการลดการปนเปื้อนในดินและน้ำใต้ดิน พ.ศ. 2559 และประกาศคณะกรรมการสิ่งแวดล้อมแห่งชาติ เรื่องกำหนดมาตรฐานคุณภาพดิน พ.ศ. 2564 (ประเภทใช้ประโยชน์เพื่อการค้าขาย เกษตรกรรม และกิจการอื่นๆ โดยมีวัตถุประสงค์เพื่อปกป้องประชาชน กลุ่มวัยทำงาน รวมถึงเกษตรกรที่เพาะปลูกพืชสวนและพืชไร่) ผลการตรวจวัดแสดงดังตารางที่ 3.4-8 ตำแหน่งและการเก็บตัวอย่างแสดงดังรูปที่ 3.4-11

ตารางที่ 3.4-8 ผลการตรวจวัดคุณภาพดิน

อันดับ	ดัชนีการตรวจวัด	หน่วย	ผลวิเคราะห์	มาตรฐาน
			พื้นที่สีเขียวภายในโครงการ	
			20/03/66	
1.	Cr	mg/kg (wet weight)	12.3	640
2.	Mn	mg/kg (wet weight)	187.9	32,000

พิกัด : 47P 0734485 UTM 1460567

มาตรฐาน : อ้างอิงตามประกาศกระทรวงอุตสาหกรรม เรื่องกำหนดเกณฑ์การปนเปื้อนในดินและน้ำใต้ดิน การตรวจสอบคุณภาพดินและน้ำใต้ดิน การแจ้งข้อมูล รวมทั้งการจัดทำรายงานผลการตรวจสอบคุณภาพดินและน้ำใต้ดิน และรายงานเสนอมาตรการควบคุมและมาตรการลดการปนเปื้อนในดินและน้ำใต้ดิน พ.ศ. 2559

หมายเหตุ : ชื่อบริษัทผู้ตรวจวัด : บริษัท เทคนิคสิ่งแวดล้อมไทย จำกัด  
ชื่อบริษัทผู้วิเคราะห์ตัวอย่าง : บริษัท เทคนิคสิ่งแวดล้อมไทย จำกัด

ตารางที่ 3.4-8 (ต่อ) ผลการตรวจวัดคุณภาพดิน

อันดับ	ดัชนีการตรวจวัด	หน่วย	ผลวิเคราะห์	มาตรฐาน
			พื้นที่สีเขียวภายในโครงการ	
			20/03/66	
1.	Cr	mg/kg (wet weight)	12.3	-
2.	Fe	mg/kg (wet weight)	7,359.4	-
3.	Mn	mg/kg (wet weight)	187.9	19,640

พิกัด : 47P 0734485 UTM 1460567

มาตรฐาน : ประกาศคณะกรรมการสิ่งแวดล้อมแห่งชาติ เรื่องกำหนดมาตรฐานคุณภาพดิน พ.ศ. 2564 (ประเภทใช้ประโยชน์เพื่อการค้าขาย เกษตรกรรม และกิจการอื่นๆ โดยมีวัตถุประสงค์เพื่อปกป้องประชาชน กลุ่มวัยทำงาน รวมถึงเกษตรกรที่เพาะปลูกพืชสวนและพืชไร่)

หมายเหตุ : ชื่อบริษัทผู้ตรวจวัด : บริษัท เทคนิคสิ่งแวดล้อมไทย จำกัด  
ชื่อบริษัทผู้วิเคราะห์ตัวอย่าง : บริษัท เทคนิคสิ่งแวดล้อมไทย จำกัด





พื้นที่สีเขียวภายในโครงการ

รูปที่ 3.4-11 การเก็บตัวอย่างคุณภาพดิน